



RAPPORT D'ACTIVITÉS

COMMUNAUTÉ DE COMMUNES
DU PAYS DE DOL ET DE LA BAIE DU MONT ST-MICHEL

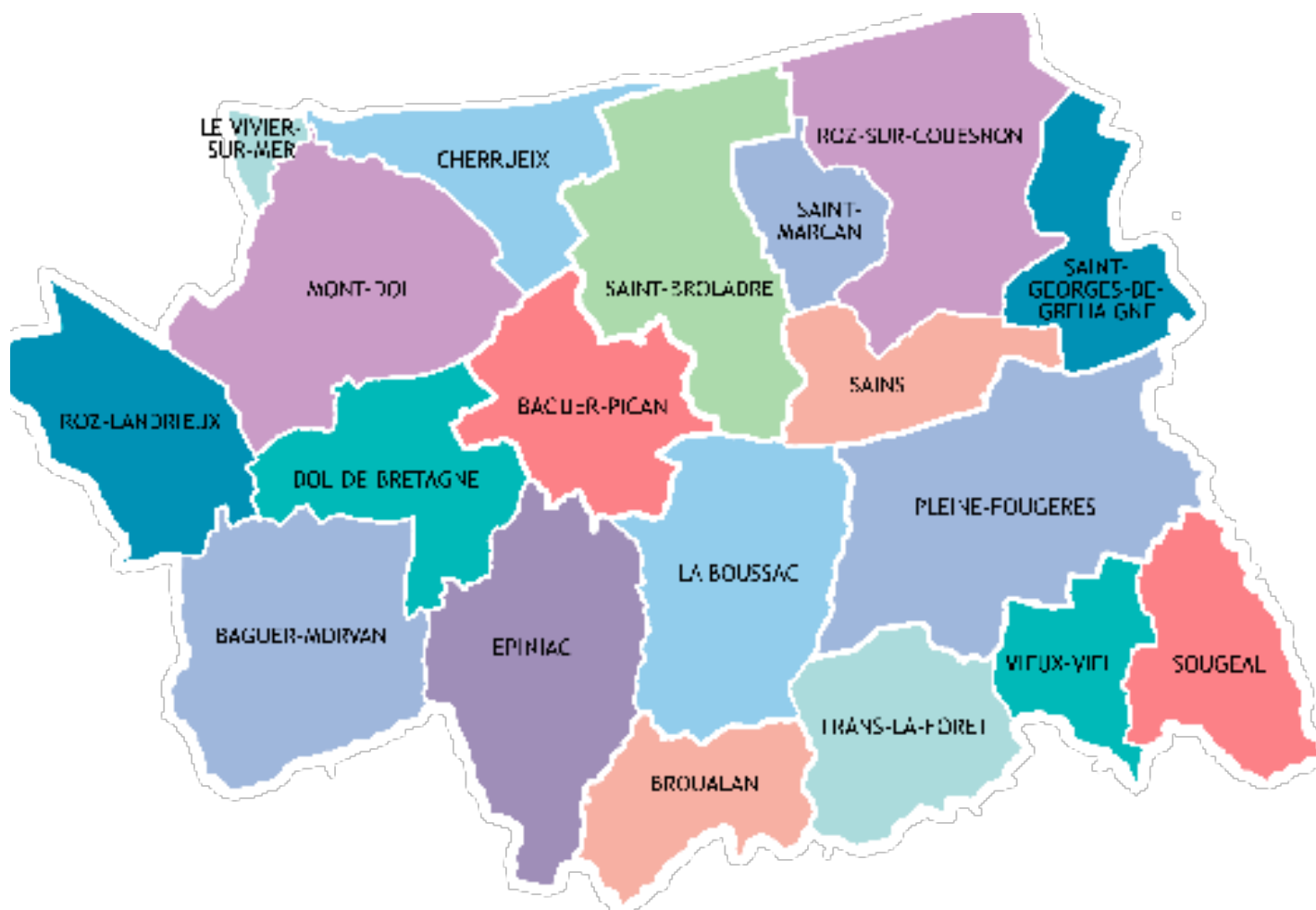
2018

LE TERRITOIRE.....	4
LES COMPÉTENCES STATUTAIRES.....	5
VIE INSTITUTIONNELLE.....	6
INSTANCES - ADMINISTRATION - COMMUNICATION - RESSOURCES HUMAINES - MARCHES PUBLICS - FINANCES	
DÉVELOPPEMENT ECONOMIQUE.....	21
ECONOMIE - EMPLOI - TOURISME	
AMÉNAGEMENT DU TERRITOIRE.....	29
PISCINES - TRANSPORTS - MOBILITÉS - HABITAT - NUMÉRIQUE - SIG - CONTRACTUALISATION - SCOT - INTERSCOT - AIRE D'ACCUEIL DES GENS DU VOYAGE	
ENVIRONNEMENT.....	42
GESTION DES DÉCHETS - MILIEUX NATURELS ET PAYSAGES - EAU ET ASSAINISSEMENT	
TECHNIQUE.....	52
PETITE ENFANCE, ENFANCE, JEUNESSE.....	54
PETITE ENFANCE - ENFANCE - JEUNESSE - SPORT - LECTURE PUBLIQUE - DRE - VIE ASSOCIATIVE	
RÉUSSITE ÉDUCATIVE, CULTURE ET VIE ASSOCIATIVE.....	59
LECTURE PUBLIQUE - DRE - VIE ASSOCIATIVE	

Rapport annuel d'activités.
Septembre 2019
Directeur de la publication : Denis Rapinel
Coordination : S.Huon, C.Quevert-Pellois
Conception : , V.Brard - service
communication de la Communauté de
communes.

Crédits photos : Communauté de
communes du Pays de Dol et de la Baie
du Mont St-Michel, Adobe Stock (sauf
mention)

CARTE DE LA COMMUNAUTÉ DE COMMUNES



LA CDC EN CHIFFRES



19 communes



23 489 habitants*

321 km²



41 élus communautaires

* source INSEE : Recensement 2015, population légale au 1^{er} janvier 2018, sans double compte



COMPÉTENCES OBLIGATOIRES

- Aménagement de l'espace pour la conduite d'actions d'intérêt communautaire, schéma de cohérence territoriale et schéma de secteur
- Actions de développement économique
- Aménagement, entretien et gestion des aires d'accueil des gens du voyage et des terrains familiaux locatifs
- Collecte, traitement des déchets ménagers et assimilés
- Gestion des milieux aquatiques et prévention des inondations

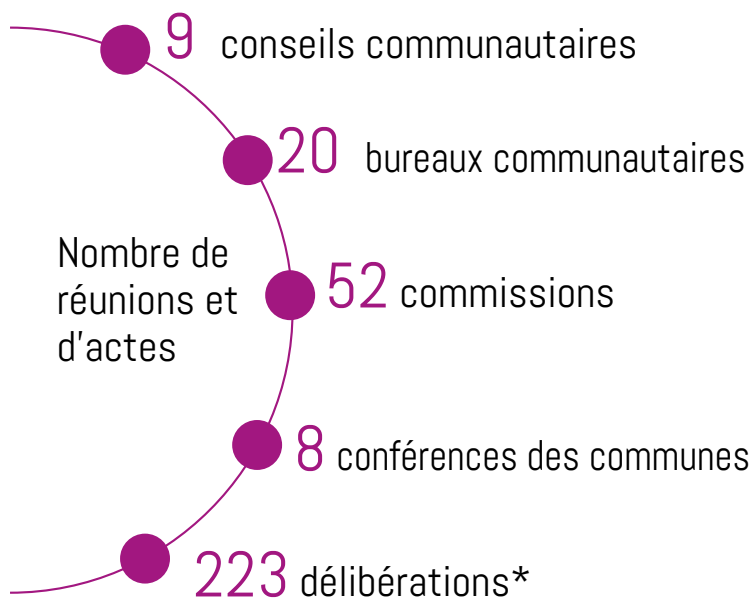
COMPÉTENCES OPTIONNELLES

- Protection et mise en valeur de l'environnement et soutien aux actions de maîtrise de la demande d'énergie
- Politique du logement et du cadre de vie
- Création, aménagement et entretien de la voirie d'intérêt communautaire
- Construction, entretien et fonctionnement d'équipements culturels et sportifs d'intérêt communautaire
- Action sociale d'intérêt communautaire
- Eau

COMPÉTENCES FACULTATIVES

- Création, construction, mise en valeur, extension, aménagement, entretien, exploitation, gestion et promotion des sites touristiques d'intérêt communautaire
- Actions de développement touristique
- Coordination du réseau des bibliothèques et médiathèques
- Construction et rénovation de casernements de gendarmerie
- Organisation d'activités et animations sportives, culturelles et de loisirs d'intérêt communautaire
- Soutien au tissu associatif
- Aménagement numérique
- Assainissement Non Collectif
- Transports
- Bâtiment service incendie sur délégation du SDIS (Service Départemental d'Incendie et de Secours) sur la commune de Pleine-Fougères
- Contribution à l'animation et à la concertation dans le domaine de la gestion et de la protection de la ressource en eau et des milieux aquatiques

INSTANCES



* Le recueil des actes administratifs est consultable au siège de la Communauté de communes.

ADMINISTRATION

7 853 courriers reçus



COMMUNICATION

PRINT.....

1 Magazine communautaire

2 éditions / an (aux mois de janvier et juin)

Le magazine est adressé dans les boîtes aux lettres des habitants du territoire soit 11 120 exemplaires. Son contenu a pour objectif de communiquer sur la vie de la collectivité, ses réalisations et ses projets.

- Création d'un trombinoscope des agents
- Flocage du logo communautaire sur l'ensemble des véhicules
- MAJ et impression de la plaquette de présentation des Points Accueils Emploi
- Création de roll-up, affiches et plaquette de présentation du programme Breizh Bocage
-



NUMÉRIQUE.....



1 Compte Facebook

La page facebook permet d'informer sur les actions mises en œuvre par la Communauté de communes.

886
j'aime

+ 346
j'aime en
2018

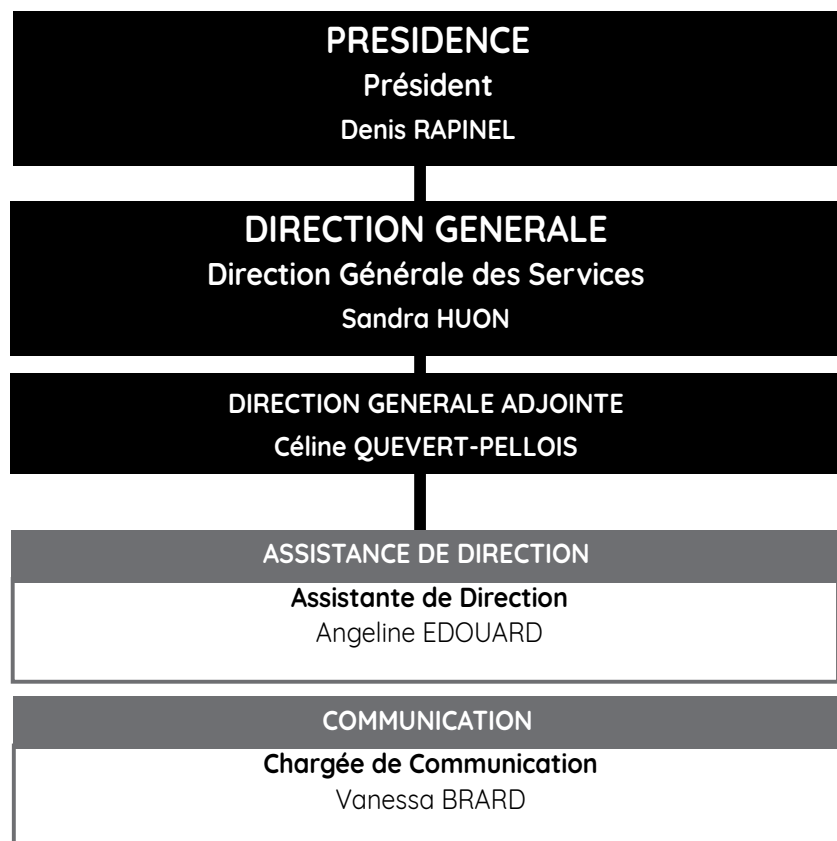
Attribution du marché pour la **Création du nouveau site internet** de la Communauté de communes à l'agence CREASIT.

Perspectives 2019

- Mise en ligne du nouveau site internet
- Création d'une identité visuelle pour les services du Pôle Petite Enfance, Enfance et Jeunesse

RESSOURCES HUMAINES

ORGANISATION FONCTIONNELLE (DÉC 2018).....

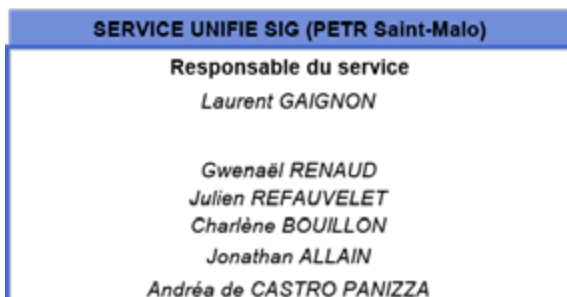
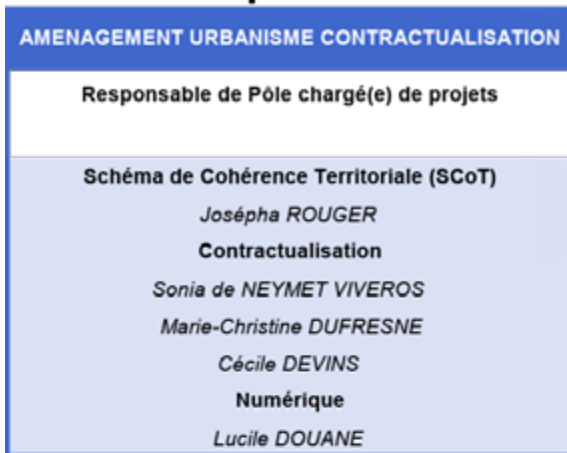


Le rôle de la DIRECTION GÉNÉRALE est d'accompagner le Président et les élus à la préparation et l'élaboration des dossiers qui entrent dans le cadre de la politique communautaire. La direction générale coordonne les services dans la mise en œuvre des décisions des élus.



Le **Pôle Développement économique, emploi, tourisme**, s'articule autour de 2 services :

- Le Développement économique - Emploi, qui accompagne l'implantation et le développement des entreprises (avec la gestion de 9 parcs d'activités notamment). Les 2 Points Accueil Emploi ont pour mission d'assister les demandeurs d'emploi dans leurs démarches et les chefs d'entreprises dans leurs recrutements.
- Le Développement touristique, qui contribue à promouvoir et mettre en valeur le patrimoine naturel et culturel.



Le Pôle Aménagement et Cadre de vie se compose en 5 services :

- Aménagement du territoire, urbanisme et contractualisation
- Habitat et gens du voyage
- Mobilité, Transport
- Étude et prospective
- SIG



PÔLE ENVIRONNEMENT

Responsable du pôle
Aurélien BELLANGER

COLLECTE TRAITEMENT VALORISATION DES DECHETS

Responsable du service
Antoine HERVE

Assistante administrative
Charlotte LE BELLER

COLLECTE DES DECHETS

Responsable d'équipe
Pascal THEBAULT

Chauffeurs-rippeurs

Phillipe CHASSIGNEUX

Damien DIVET

Cyril ROME

Patrick LOUAGE (Marin LEFEUVRE)

Yannick PAPAIL

François QUANQUOIT

Dominique ROGER

Laurent URPEANT

Bernard BLIAULT

Jérôme GUCHET

Jacques POREE

René PRENVEILLE

Mickael RYAN

TRAITEMENT DES DECHETS

Gardiennage déchèterie Dol-de-Bretagne

Olivier FROGER

Cédric BILLOT

Gardiennage déchèteries Pleine-Fougères

Jérôme GUCHET

Jacques POREE

MILIEUX NATURELS ET PAYSAGES

Responsable du service
Aurélien BELLANGER

Technicien bocage
Timothée NOLOT

EAU ET ASSAINISSEMENT

Responsable du service
Aurélien BELLANGER

Chargé de mission
Assainissement Non Collectif, Eau
Arthur MEVEL

Le **Pôle environnement** se compose en 3 services :

- Collecte, traitement et valorisation des déchets.
- Milieux naturels et paysages, qui intervient notamment dans la gestion de la Réserve naturelle régionale du marais de Sougeal, la préservation du bocage (programme Breizh Bocage),...
- Eau et Assainissement non collectif.



Le **Pôle Réussite éducative, culture et vie associative** est organisé autour de 4 services :

- Le service Réussite éducative, avec la gestion du DRE (Dispositif de Réussite Éducative).
- Le service Lecture publique, qui coordonne un réseau de médiathèques et bibliothèques.
- Le service Sport, avec la mise en place d'activités « multisports » pour les enfants.
- Le service Vie associative et Solidarité, portant sur l'accompagnement des associations à caractère culturel, socio-culturel et sportif ainsi que la réflexion autour de la création de pôles solidaires.



Le **Pôle technique** est composé de 2 services qui agissent de manière complémentaire :

- Le service « conduite opérationnelle de projet ». Il traite en général de projets relatifs à la création d'équipements structurant.
- Le service « gestion et entretien du patrimoine » s'occupe de la maintenance quotidienne du patrimoine communautaire, de l'entretien des sites, et accompagne l'ensemble des services dans leurs missions en traitant des points techniques liés à l'activité de chacun.

PÔLE RESSOURCES

Responsable du pôle
Marie-Jeanne CODET-RUELLAN

ACCUEIL

Responsable du service
Marie-Jeanne CODET-RUELLAN

Chargées d'accueil
Carole MALLARD (Daisy DELOURME)
Charlotte LE BELLER

RESSOURCES HUMAINES

Responsable du service
Marie-Jeanne CODET-RUELLAN

Gestionnaires
Véronique LETONDOUX-RENARD
Francette LEPEIGNEUL

Chargée de mission
Anne-Jérémie TESSIER

FINANCES COMPTABILITÉ

Responsable du service
Marie-Jeanne CODET-RUELLAN

Gestionnaire comptabilité
Stéphanie GOUPIL

Gestionnaire taxe de séjour
Carole MALLARD (Daisy DELOURME)

AFFAIRES JURIDIQUES ASSURANCES

Responsable du service
Marie-Jeanne CODET-RUELLAN

**Chargée des affaires juridiques
et des marchés publics**
Laetitia VIARD-GUELE

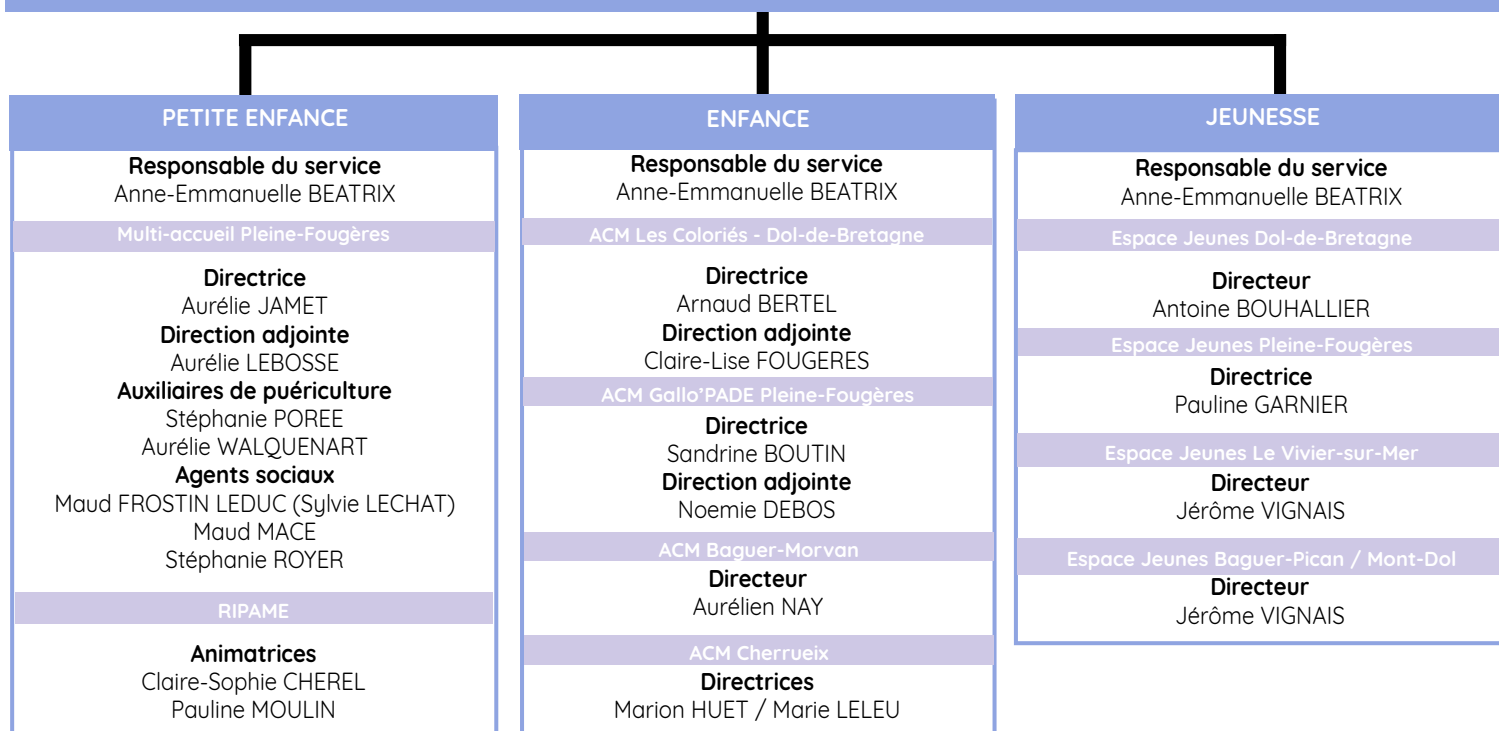
Le **Pôle Ressources** se compose en 4 services :

- L'accueil
- Le service ressources humaines.
- Le service finances - comptabilité.
- Le service des affaires juridiques, marchés publics et assurances.

PÔLE PETITE ENFANCE ENFANCE JEUNESSE

Responsable du pôle : Anne-Emmanuelle BEATRIX

Assistante administrative : Marie-Noëlle GLEMOT



Le Pôle Petite enfance, enfance, jeunesse est composé de 3 services :

- Le service Petite enfance qui regroupe le multi accueil Gallo'PADE situé à Pleine Fougères et le RIPAME (Relais Intercommunal Parents Assistants Maternels Enfants).
- Le service Enfance, composé de 4 Accueils Collectifs pour Mineurs (ACM).
- Le service Jeunesse, qui s'articule autour de 4 Espaces jeunes.

EFFECTIFS PERMANENTS (31/12/2018).....



75 agents

=

58

agents titulaires



88% d'agents à temps plein

12% d'agents à temps partiel

17

agents non titulaires



58,5%
femmes



41,5%
hommes

40 ans

moyenne d'âge des agents permanents

RÉPARTITION DES AGENTS PAR DIRECTIONS ET PÔLES (EN ETP AU 31/12/2018).....

5% Direction Générale et Communication

8 % Pôle Technique

8 % Pôle Développement économique, emploi et tourisme

32 % Pôle Petite Enfance, Enfance, Jeunesse

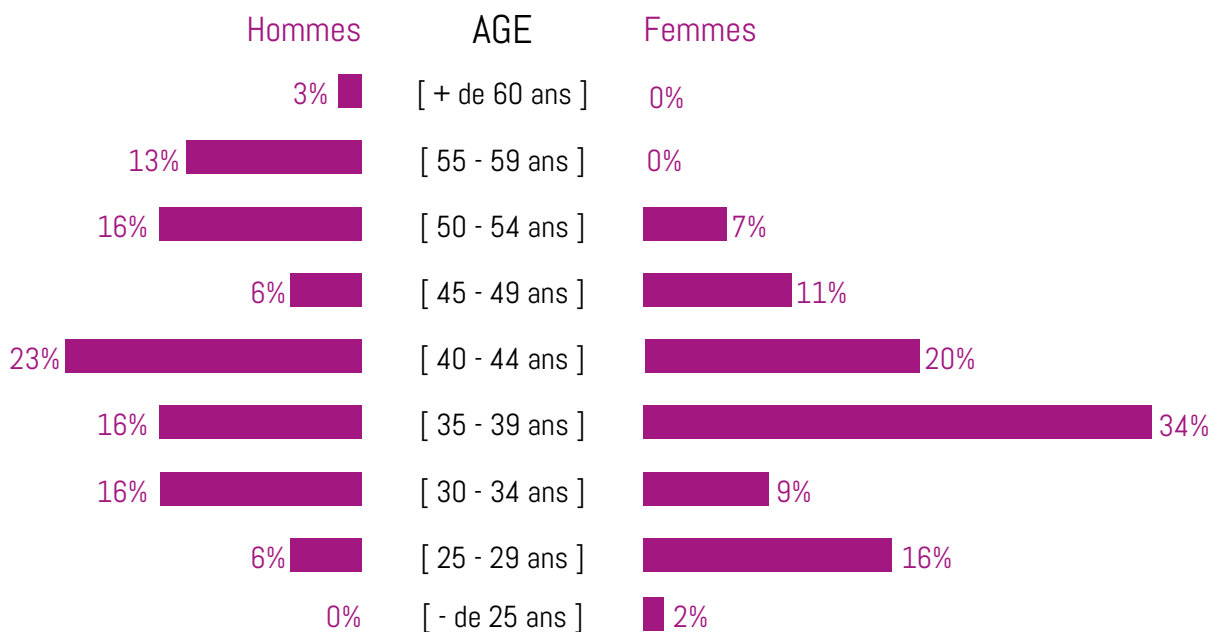
28 % Pôle Environnement

5 % Pôle Réussite Éducative, Lecture Publique, Sport et Vie Associative

12 % Pôle Ressources

2 % Pôle Aménagement et Cadre de vie

RÉPARTITION PAR TRANCHE D'ÂGE



RÉPARTITION PAR CATÉGORIE

59 %
Catégorie C

29 %
Catégorie B

12 %
Catégorie A

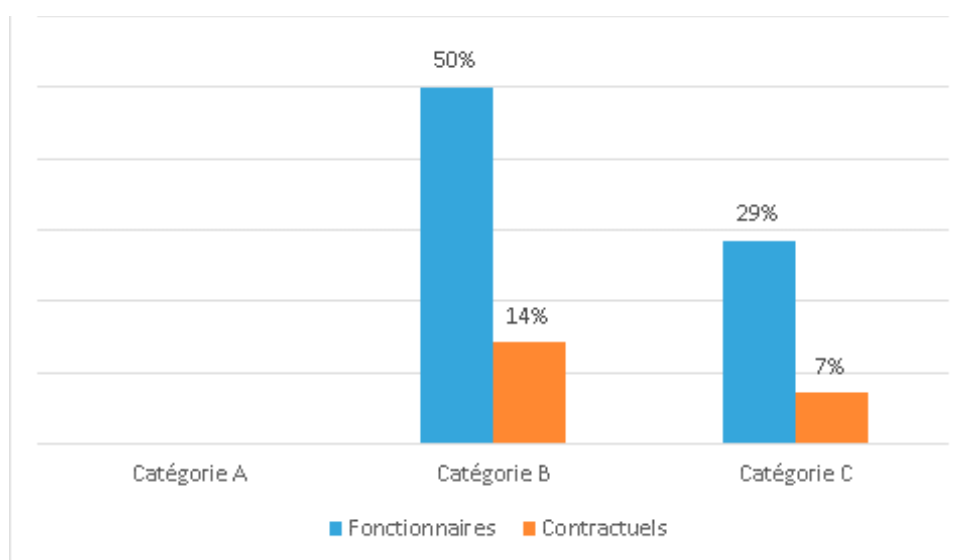
ACTES RH ÉTABLIS



648 actes établis (arrêtés et contrats)

FORMATION DES AGENTS

18,5 % des agents sur emploi permanent ont suivi une formation d'au moins un jour.



DÉPENSES DE PERSONNEL

3 333 514 € de charges de personnel

soit **34,5 %** des dépenses de fonctionnement du budget principal

INSTANCES PARITAIRES.....

Faits marquants

L'année 2018 a été marquée par le renouvellement général des instances paritaires. Le scrutin, qui s'est déroulé le 6 décembre 2018, a permis le renouvellement des mandats des représentants du personnel au sein du Comité Technique Local (CTL) et du Comité d'Hygiène, de Sécurité et des Conditions de Travail (CHSCT).

Le scrutin visant à renouveler les représentants du personnel au sein des Commissions Administratives Paritaires (CAP) et des Commissions Consultatives Paritaires (CCP) a été organisé par le Centre de Gestion d'Ille et Vilaine, auquel est rattachée la Communauté de Communes. 88 agents présentant les conditions nécessaires à l'inscription sur la liste électorale du CTL ont été admis à voter.

8 sièges, 4 titulaires et 4 suppléants étaient à pourvoir au CTL.

Taux de participation : 67% (80% pour le bureau secondaire de Pleine-Fougères).

1 seule liste présentée au scrutin recueillant 89.6 % des suffrages valablement exprimés

6 séances du CTL et **11** avis rendus

les instances paritaires

3 séances du CHSCT dont 1 auto-saisine et **1** Avis rendu

MARCHES PUBLICS

Les principales missions du service marchés publics sont de garantir la fiabilité de la commande publique et la sécurité juridique dans la production des actes.



19 marchés attribués en 2018

5 marchés de travaux
2 marchés de prestation intellectuelle
12 marchés fournitures et services

FINANCES



Budget principal

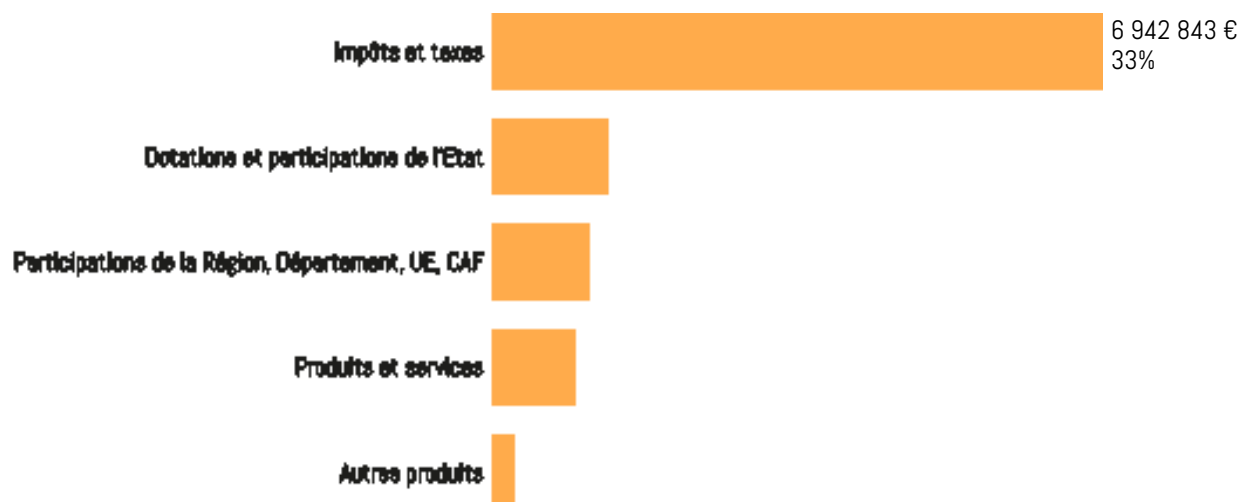
13,17 M€

3,52 M€ en investissement
9,65 M€ de fonctionnement

FONCTIONNEMENT.....

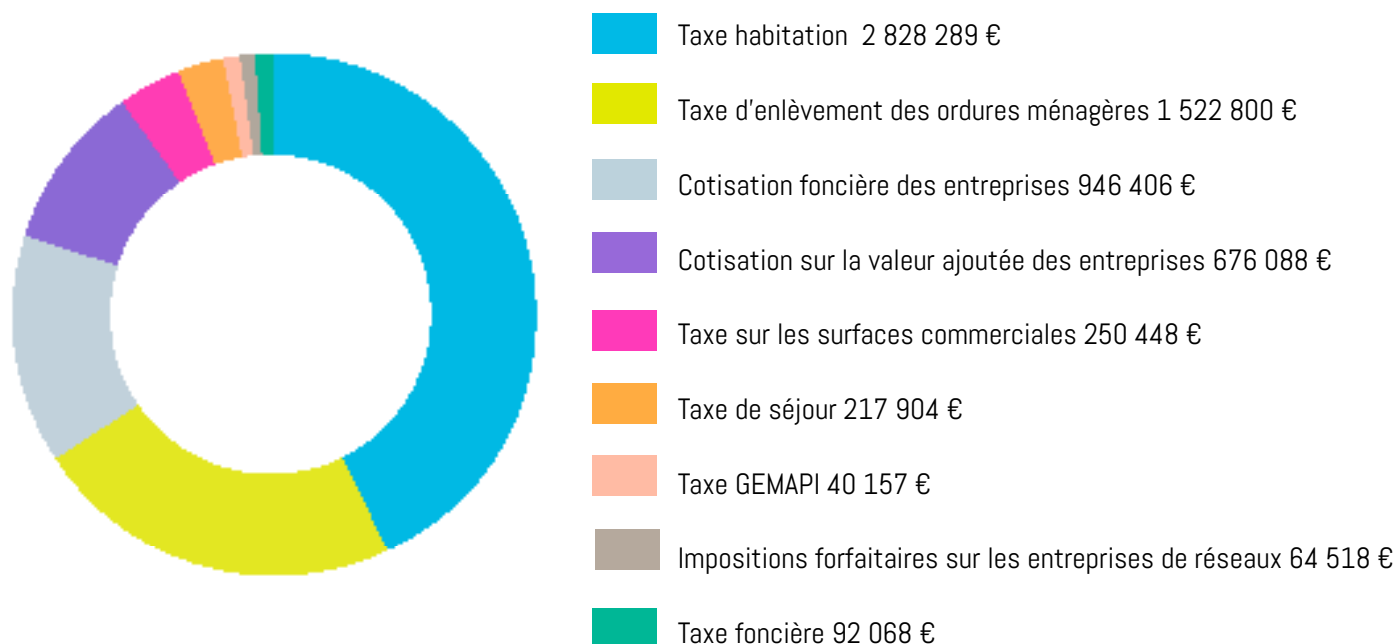
Les recettes de fonctionnement

10 557 654 €

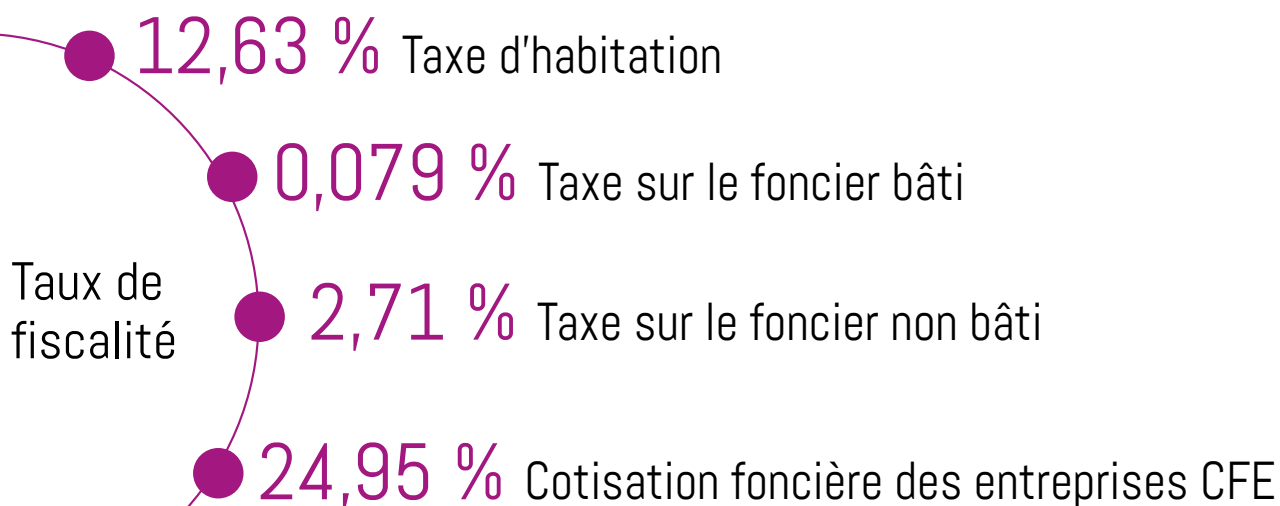


Les recettes fiscales

6 638 678 €



Les taux de fiscalité

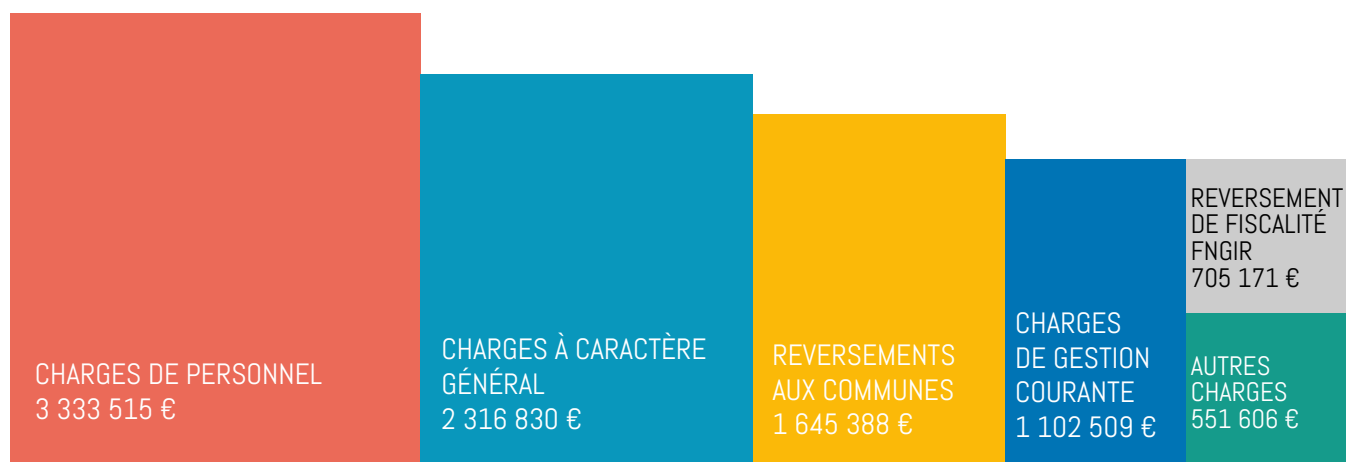


Part de l'impôt des entreprises **29 %**

Part de l'impôt des ménages **71 %**

Les dépenses de fonctionnement

9 655 019 €

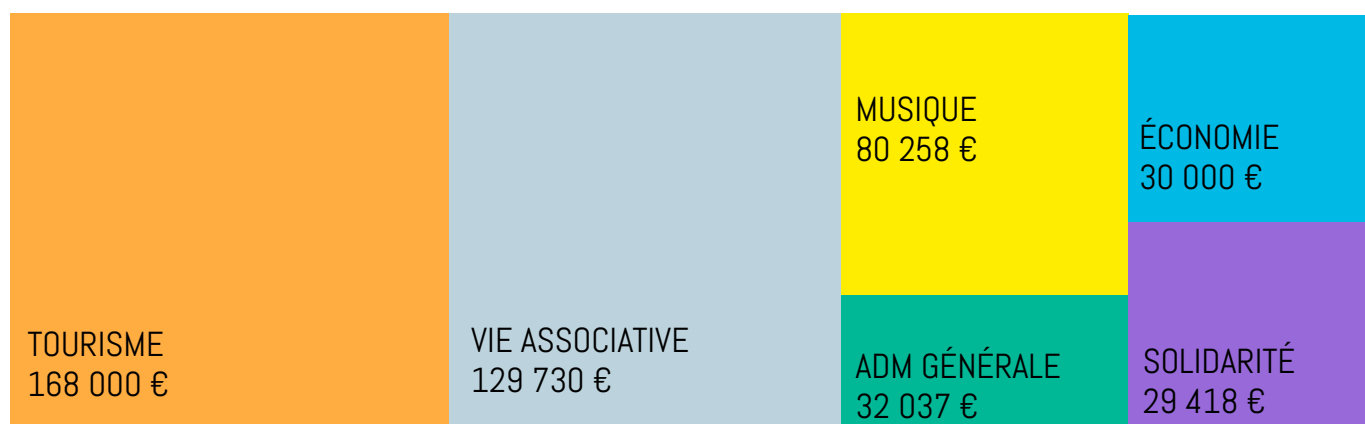


La solidarité Intercommunale

L'attribution de compensation reversée aux communes s'élève à **1 624 705,63 €**

soit **67,30 €** par habitant

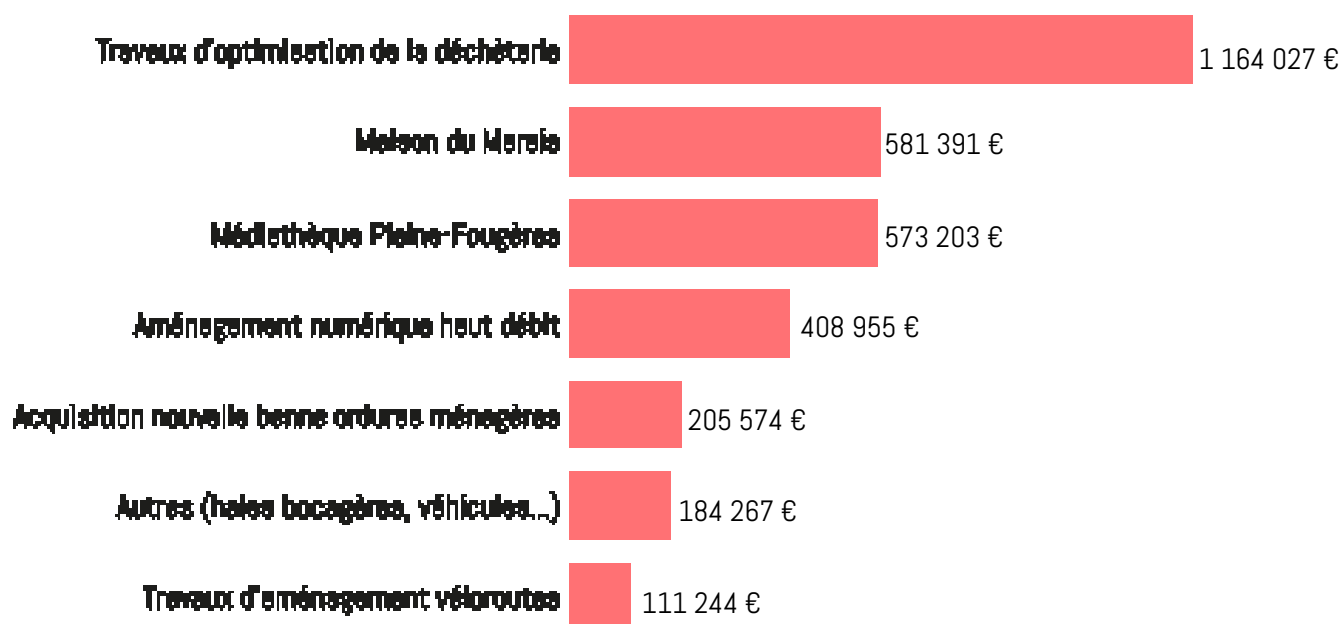
Participations aux organismes extérieurs



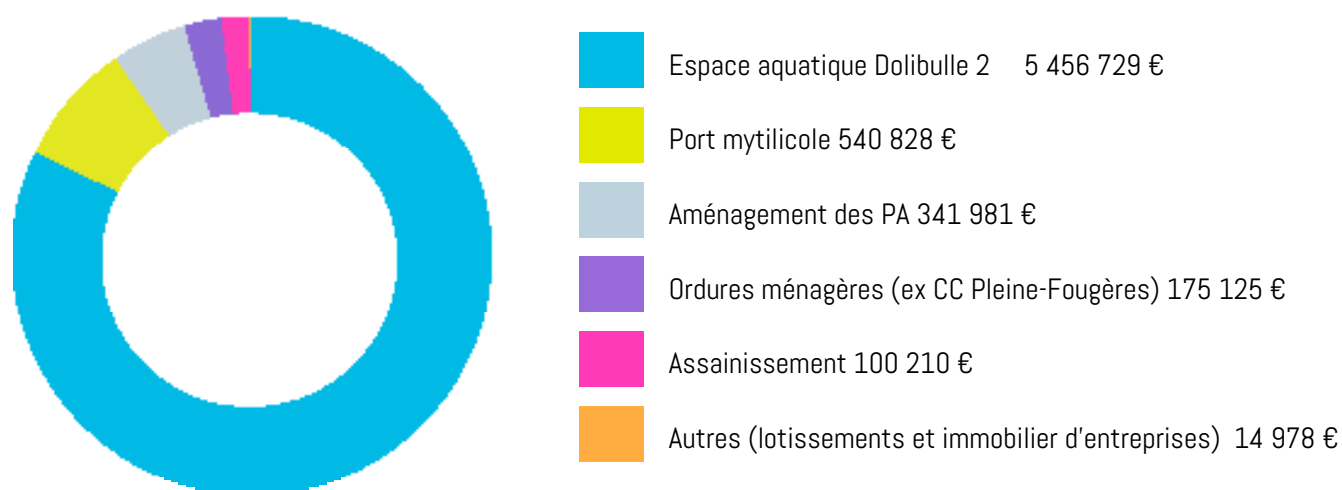
INVESTISSEMENTS.....

Budget général 3 228 659 €

(hors opérations financières)



Budget annexes 6 629 851 €



DETTE.....

En cours de la dette au 31 décembre 2018 : 9 046 k €

La capacité de désendettement est de 8 ans. (préconisation entre 11 et 13 années).

ÉCONOMIE

PARCS D'ACTIVITÉS.....

La Communauté de communes aménage, gère et commercialise des Parcs d'Activités accueillant des entreprises industrielles, artisanales et commerciales. Elle accueille et oriente également les porteurs de projets dans toutes leurs démarches de création et de reprise d'entreprises.

4 parcs multi activités :

- **Le Point du Jour à St-Georges-de-Gréhaigne** : 3,3 ha – 2 entreprises.
Projets d'implantation de l'EURL VIDELOUP, menuisier charpentier (1 lot 2 400m²) et extension de la coopérative agro-alimentaire AGRIAL (parking, 4 lots, 7 000 m²).
7 autres lots disponibles (1. 6 ha au total).
- **Les Rolandières à Dol-de-Bretagne** : 60 ha – 120 entreprises.
1 terrain cédé, allée de la Virée de Galerne 3 400 m² : société G2D, grossiste en linge de maison,
Projet d'implantation d'un artisan plombier (1 900m²).
Projet d'extension des Rolandières secteur Est : Requalification de la rue de Villouet : élargissement de la voirie (avec noue et trottoir) et desserte en réseaux EP et réseaux souples pour futurs lots à commercialiser : 4.5 ha.
Projet d'implantation sur 24 ha de Potin TP.
- **Les Vignes Chasles à Roz-Landrieux** : 3.3 ha pour la tranche 1– 5 entreprises.
Acquisition foncière de 3 000 m² par la société de travaux publics Ouest TP.
Projet d'acquisition d'un terrain de 2 600m² : société Les Hermelles.
Projet d'aménagement de la tranche 2 du parc d'activités : 5.8 ha
- **La Fontaine au Jeune à Sains** :
A proximité de l'échangeur de la RN 176 et au cœur de la Baie du Mont Saint-Michel : projet d'aménagement de 3.2 ha en phase 1 et 19 ha à terme.

4 parcs dédiés à l'artisanat, au BTP et à l'agroalimentaire :

- **Budan à Pleine-Fougères** : 9,8 ha – 7 entreprises. 9 300 m² disponibles.
Projets d'implantation : auto-moto école (3 800 m²) , Office Notarial (1 500 m²).
Acquisition foncière : société LELOUP, carrelage maçonnerie (5 400 m²)
- **Les Créchettes à Le Vivier-sur-Mer** : 3 ha – 8 entreprises.
- **Razette à Pleine-Fougères** : 1,9 ha commercialisé – 1 entreprise
- **Roche Blanche à Baguer-Morvan** : 5,4 ha – 8 entreprises
Disponibilité de 1ha.



PA Razette à Pleine-Fougères



Le port mytilicole à Le Vivier-sur-Mer / Cherrueix.

1 parc spécialisé :

Le Port mytilicole à Le Vivier-sur-Mer / Cherrueix :
22,5 ha – 64 entreprises
Projet de densification à l'étude 8 lots, 6 400m².

HÔTEL D'ENTREPRISES (ST GEORGES DE G).....



L'hôtel d'entreprises Energie B@ie accueille des entreprises exerçant dans le tertiaire ou dans l'artisanat, et propose la location de bureaux ou ateliers.

5 entreprises et **1** organisme présents au 31 décembre 2018

12 réservations de la salle de réunion

CHIFFRES CLÉS.....



Assemblée Générale annuelle d'ActiDol le 27 nov 2018

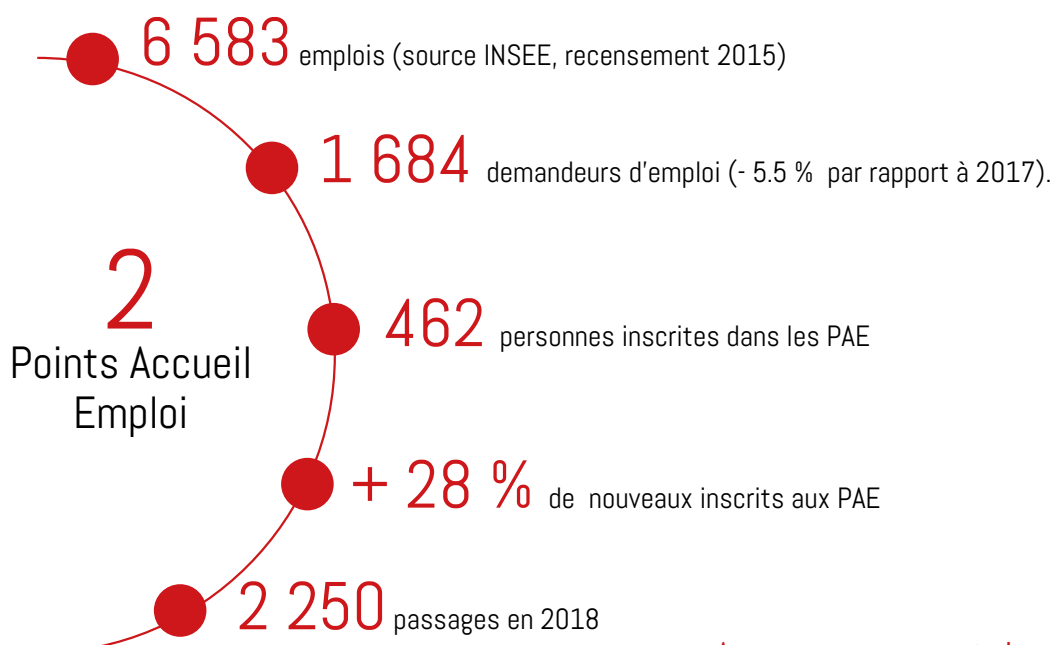


Signature de la convention avec la Région le 28 mars 2018

EMPLOI

POINTS ACCUEIL EMPLOI.....

Les Points Accueil Emploi (Dol-de-Bretagne et Pleine-Fougères) accompagnent les demandeurs d'emploi, salariés et étudiants, les entreprises des 19 communes du territoire. Leurs actions s'inscrivent pleinement dans une volonté politique de service de proximité, pour les habitants et les entités économiques en lien avec le Pôle Emploi de Combourg.



Accompagnement des entreprises

197 contacts entreprises

66 offres déposées

34 personnes ont fait retour de leur recrutement
soit 51,5 % des offres pourvues

Partenariats

- Pôle Emploi : 1 visite d'entreprise
- Conseil Départemental : 72 personnes suivies par le CDAS et 10 orientées vers les Assistantes Sociales
- Mission Locale : 37 jeunes orientés, 252 jeunes accompagnés
- Région Bretagne : rdv pour des projets de formation
- Réseau des PAE
- Agences d'intérim : 3 informations collectives, 1 job dating
- Centres de formation
- Association Le Lien

TOURISME

La Communauté de communes mène une politique de développement touristique orientée sur l'aménagement des sites communautaires, la structuration de l'offre d'animations du patrimoine local et de randonnées.

SITES COMMUNAUTAIRES.....



La **Maison des Produits du terroir et de la Gastronomie** - Cherrueix
Accès libre et gratuit
Location de vélos
Point I mobile
Exposition temporaire

8622 entrées - 175 jours d'ouverture



La **Maison des Polders** - Roz-sur-Couesnon
Accès libre et gratuit au RDC
Entrée payante à l'étage : accès à l'exposition permanente
Location de vélos
Point I mobile
Expositions temporaires

2 736 entrées - 175 jours d'ouverture



Le **Télégraphe de Chappe** - Saint-Marcen
Accès payant
Exposition temporaire

1 146 entrées - 165 jours d'ouverture



La **Maison du Sabot** - Trans-la-Forêt
Accès libre et gratuit

231 jours d'ouverture

La Maison du Marais à Sougéal



Montant de l'opération : 670 281,57 € HT
Ouverture prévue pour février 2019.



ÉCHAPPÉES BAIE.....

Les Échappées Baie sont des animations commentées qui permettent de découvrir les patrimoines naturel et architectural du territoire mais aussi ses savoir-faire. Des visites de différentes exploitations telles que celles dédiées aux agneaux de pré-salés, à la fabrication de glaces artisanales, à une cidrerie sont également proposées.




50 animations

673 individuels


11 groupes, soit **339** personnes


et **21** groupes scolaires, soit **657** élèves


Les animations


 Paysages et traditions : randonnée «Polders et Salines», Nuit des étoiles

 Visites gourmandes : visites à la ferme

 Côté nature : Découverte du Marais de Sougéal, Grande migration, Mont-Dol, nature et histoire

 Les savoir-faire : découverte de la tonte des moutons, visite d'une cidrerie, visite d'une coopérative maraîchère, atelier découverte du chanvre

 Côté mer : Entre terre et mer, le Mont St-Michel à vélo, grandes marrées

 En famille : chasse au trésor à vélo, jeu de piste, chasse aux insectes, Vents, voiles et moulins, Construction d'un télégraphe de Chappe

LOCATION DE VÉLOS.....

La Communauté de communes propose un service de location de vélos. Ce service est mis en place à la Maison des Produits du Terroir et de la Gastronomie et à la Maison des Polders durant la saison estivale.



197

locations de vélos / an

SENTIERS DE RANDONNÉES.....

La Communauté de communes valorise et entretient les sentiers.



25 sentiers de randonnée pédestres dont
8 accessibles équestres et 18 accessibles aux vélos

9 circuits VTT, 153km

5 itinéraires vélo promenade, et **1** circuit vélo route, 170km

2 itinéraires vélo promenade en cours d'aménagement :

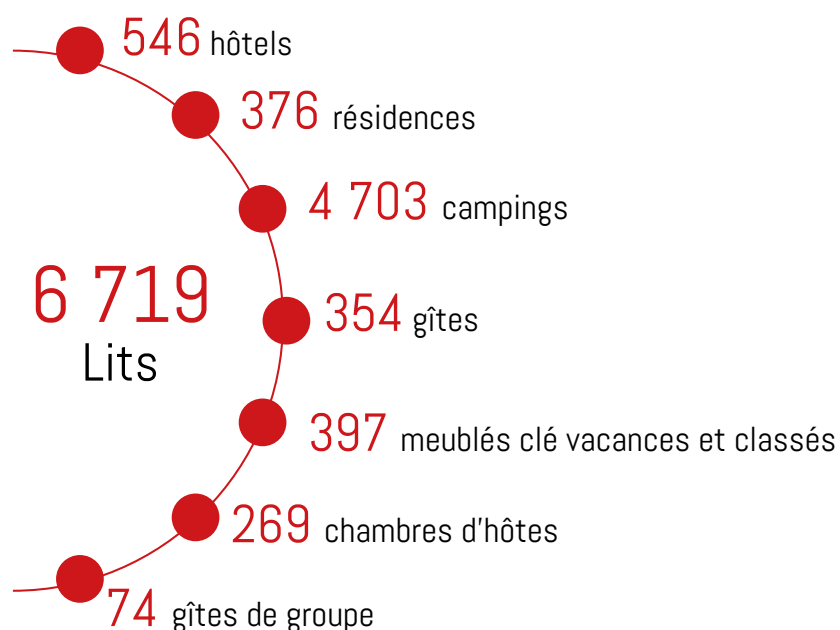
- Dol-de-Bretagne / Cherrueix
- Dol-de-Bretagne / Baguer-Morvan

1 itinéraire vélo promenade en projet : Dol-de-Bretagne / St Léonard



La Communauté de communes dispose de **5 sentiers d'interprétation des paysages** qui permettent de sensibiliser les promeneurs sur le rôle du bocage, la biodiversité dans les marais, la poldérisation de la baie, ou encore d'autres éléments faisant partie du patrimoine et de la culture locale.

HÉBERGEMENTS (EN NOMBRE DE LITS).....



Au prix du séjour dans un établissement, s'ajoute une **taxe de séjour** perçue par l'hébergeur pour le compte de la Communauté de communes.

Le montant collecté au titre de cette taxe s'élève à

217 904, 46 €

soit **+ 16%** par rapport à 2017

Elle permet le financement des dépenses liées au développement touristique.

TEMPS FORTS.....

- La journée du Télégraphe
- La journée des Moulins
- Les journées du patrimoine
- Les Assises du tourisme

PISCINES

DOLIBULLE 1



358 jours
d'ouverture

=

137 861 entrées

+ 13 %

de fréquentation par rapport à 2017



78,3% entrées baignades

21,7 % entrées scolaires

Les tarifs 2018

BAIGNADE TOUS BASSINS

	Communauté de communes	Hors Communauté de communes
Enfants (de 3 ans à 17 ans) 1 entrée	4.75 €	5.55 €
Enfants (de 3 ans à 17 ans) carte 10 entrées	43.25 €	50.25 €
Adultes (à partir de 18 ans) 1 entrée	5.60 €	6.20 €
Adultes (à partir de 18 ans) carte 10 entrées	50.25 €	57.25 €
Adultes (à partir de 18 ans) carte 10h	33.50 €	37.50 €
Forfait famille (2 adultes + 3 enfants)	20.20 €	22.50 €

ESPACE BALNEO

Espace Balnéo + piscine	tarif baignade + 6.80€
Espace balnéo + piscine carte 10 entrées	100.00 €
Espace balnéo sans piscine 1 entrée	11.00 €

BAIGNADE BASSIN LUDIQUE ET PATAUGEOIRE SANS TOBOGGAN

	Communauté de communes	Hors Communauté de communes
Enfants (de 3 ans à 17 ans) 1 entrée	3.30 €	3.80 €
Adultes (à partir de 18 ans) 1 entrée	3.80 €	4.45 €

L'apprentissage de la natation

40 créneaux piscine réservés aux 21 écoles du territoire.

La Communauté de Communes prend à sa charge l'entrée à la piscine des élèves de maternelle et de primaire, ainsi que le coût des services de transport Ecoles/Piscine Dolibulle tant pour les écoles publiques que privées.

DOLIBULLE 2.....

LE CHANTIER
EN IMAGES
- 2018 -

Janvier



Le sous-sol se dessine progressivement avec le bassin sportif, et la coursive technique où passeront les réseaux. Les dalles basses du bassin sportif et du bassin ludique seront ensuite réalisées.

Février



Les élévations du bassin sportif de la nouvelle piscine sont à présent achevées.



L'entreprises Eiffage poursuit la préparation avant le coulage de la dalle du rez-de-chaussée (isolation, ferrailage et plancher chauffant)

Mars



La dalle du bassin sportif a été coulée par l'entreprise EIFFAGE



Une deuxième grue a été installée pour travailler sur la partie « rivière sauvage ». La machine à pieux est également de retour pour réaliser les fondations du rez-de-chaussée.



Coulage de la dalle du bassin ludique

Mars



Les premières élévations du rez-de-chaussée apparaissent



La dalle du bassin ludique est achevée (au premier plan). Les élévations se poursuivent au rez-de-chaussée.



Pose des prémurs matricés.

Avril



30 personnes sur le chantier ; le rez-de-chaussée, hors halle bassin, avance vite !



Le coffrage du jacuzzi est en place dans le bassin ludique. Il est réalisé sur mesure par EIFFAGE pour le projet.

Mai



Visite du chantier sous la direction de François Bordier (architecte) et des responsables de l'entreprise Eiffage.



Réalisation des coffrages intérieur et extérieur du SPA

AMÉNAGEMENT DU TERRITOIRE

Juin



Vue aérienne du chantier. Dans quelques temps apparaîtront les contours de la rivière sauvage.



Le jacuzzi en cours de décoffrage, il aura fallu 28m³ de béton pour le couler.



Préparation du coulage de la dalle haute du rez-de-chaussée.



Le volume intérieur de la hall "bassins" commence à bien se distinguer en attendant la pose de la charpente.

Juillet



Les premiers éléments arrivent...La charpente de la halle bassin sera montée par l'entreprise OMS et son sous-traitant.



Petit à petit la future piscine se couvre de sa charpente métallique.

Septembre



Mise en œuvre de l'isolant de toiture.



Encore quelques semaines avant que le bâtiment soit hors d'eau et hors d'air. À ce moment pourra alors commencer l'installation des bassins inox.



Le bassin en inox de la marque "Myrtha Pools" est arrivé. La mise en œuvre commence pour le bassin sportif.

Septembre



Pose du "mur rideau" sur la façade Ouest de la piscine. Les vitrages seront installés la semaine suivante par l'entreprise CMA.

Octobre



Les parois verticales du bassin sportif en inox revêtu sont achevées.

Novembre



Sur les façades ouest et sud de la future piscine, la pose des menuiseries aluminium par la société CMA. Au premier plan, sur la dalle béton, l'emplacement du Splashpad extérieur (jeux d'eau). La mise en œuvre des éléments en inox revêtu s'achève pour le bassin ludique, ainsi que les accès (escalier et rampe PMR).



Pose du carrelage.

NUMÉRIQUE

DÉPLOIEMENT DE LA FIBRE OPTIQUE



Finalisation de la **Tranche 1 de la phase 1** (Pleine-Fougères et Saint-Georges de Grehaigne)

1 600 prises éligibles

Début des **travaux d'infrastructures** (pose des armoires) pour la **Tranche 2 de la phase 1**.



Tranche 2 - phase 1

3 576 prises concernées

1 591 320 € investis par la Communauté de communes pour le déploiement des 4 secteurs

- Broualan-La Boussac-Epiniac
- Baguer-Morvan / Roz Landrieux / Dol-de-Bretagne
- Baguer-Pican / Dol-de-Bretagne / Mont-Dol / St-Broladre / Cherrueix
- Dol-de-Bretagne / Mont-Dol

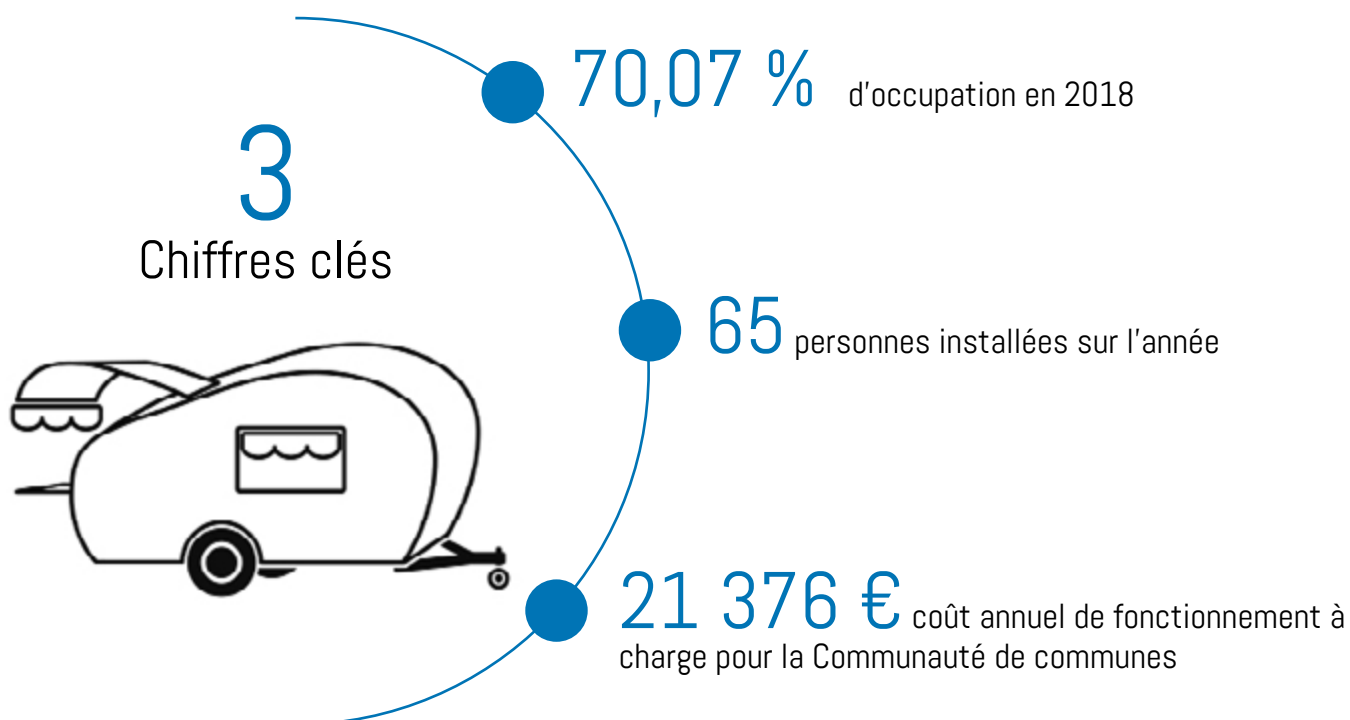
UNESCO

Dans le cadre de la valorisation et la protection du classement du Mont Saint-Michel et de sa Baie au Patrimoine Mondiale de l'UNESCO, l'Inter-SCOT de la Baie a poursuivi ses actions en élaborant un Plan Paysage et en mettant en valeur 4 points de vue, dont celui de Vieux-Viel au lieu-dit Le Haut de la Papence, par l'installation d'un périscope en avril 2018.



AIRE D'ACCUEIL DES GENS DU VOYAGE

L'aire d'accueil des gens du voyage est située à Dol-de-Bretagne et compte 8 emplacements, soit 16 caravanes. Les emplacements comprennent des sanitaires (douches, toilettes et emplacements évier). La Communauté de communes a confié la gestion de cet équipement au prestataire de service L'HACIENDA (Renouvellement du marché de prestation de service en novembre 2018).



HABITAT

LE CDHAT

La Communauté de communes missionne et finance le CDHAT (Centre de Développement pour l'Habitat et l'Aménagement des Territoires). Des permanences habitat sont mises en place sur le territoire. Pour améliorer les résidences principales ou pour rénover un logement locatif, des aides exceptionnelles sont proposées par l'Anah (Agence nationale de l'habitat) auxquelles s'associent sous certaines conditions, le Département et l'État.



Le CDHAT

Permanences d'information et conseil **1 fois par mois** en alternance sur les secteurs de Dol-de-Bretagne et Pleine-Fougères

Favorise les économies d'énergie et la maîtrise des charges dans le parc privé ancien

Favorise l'adaptation du parc au vieillissement de la population par des actions préventives avec les acteurs sociaux

Résorbe les situations d'habitat indigne



63

personnes informées



45

dossiers

— 70% Permanences à Pleine-Fougères

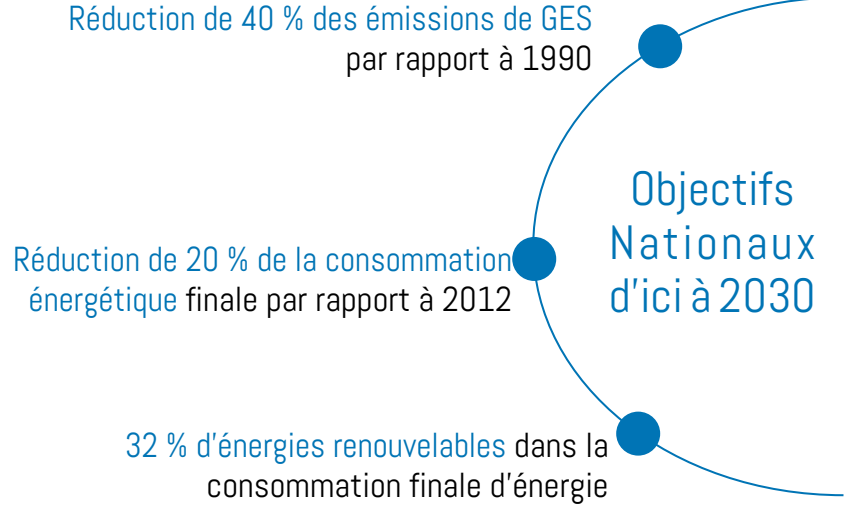
— 30% Permanences à Dol-de-Bretagne

— 451 253 € coût des travaux réalisés

— 179 778 € subventions

PLAN CLIMAT.....

L'élaboration du Plan Climat Air Energie Territorial a débuté par l'élaboration du diagnostic réalisé en interne. Celui-ci sera conforté par une évaluation des potentiels de réduction de l'impact du territoire sur le Climat. La loi relative à la transition énergétique pour la croissance verte (LTECV) renforce le rôle des intercommunalités et les nomme coordinateurs de la transition énergétique.



L'ESPACE INFO ÉNERGIE.....



506 personnes renseignées, toutes actions confondues

339 conseils personnalisés lors des permanences
167 personnes informées / sensibilisées sur 6 manifestations

— baisse de 7% des demandes par rapport à 2017

Thèmes des conseils réalisés : Rénovation, construction, énergies renouvelables, questions diverses sur le thème de l'énergie ou de la réglementation, aides financières, arnaques.



La majorité des conseils concerne des maisons individuelles en résidence principale pour **90%** et 10% sur le logement collectif.



Perspectives 2019.....

- Déplacement de la conseillère en énergie une demi-journée par mois dans les communes centres des EPCI
- Renforcement de la mission de l'Espace Info Energie avec le déploiement d'une Plateforme Locale de Rénovation de l'Habitat - PLRH.

TRANSPORT - MOBILITÉ

GALLO'BUS.....

La Communauté de communes dispose d'un service de transport à la demande sur l'ensemble du territoire, à destination des marchés de Pontorson les mercredis et de Dol-de-Bretagne, les samedis.

 **103** tournées

 **585** réservations

 **6,1** utilisateurs en moyenne / tournée

En 2018, on observe une inversion de l'utilisation des lignes. La ligne Dol-de-Bretagne est en nette progression.

COVOITURAGE.....



Mise en place d'un **schéma des aires de covoiturage** à l'échelle du Pays de Saint-Malo

Perspectives 2019

- Adhésion à **Ouest Go**, plateforme régionale mutualisée et solidaire pour le covoiturage de proximité .
- Mégalis Bretagne assure l'administration, l'hébergement et la maintenance du site.



SEMAINE DE LA MOBILITÉ.....



Action menée conjointement par les Communautés de communes du Pays de Saint-Malo

Village itinérant des Mobilités durables
du 15 au 22 septembre 2018 .
Le 15 septembre 2018 de 9h à 13h à Dol de Bretagne.

Objectif : faire découvrir et sensibiliser le public sur tous les modes de déplacements alternatifs à l'usage individuel de la voiture et les inciter à modifier leurs pratiques.



+ partenaires exposants :
diversification et multifications des
modes de déplacements

Sensibilisation accrue sur le **Covoiturage des chefs d'entreprises** «After work Acti'Dol / ActiBaie»

Perspectives 2019

- Reconduction de l'évènement le 7 septembre 2019
- Contribution prise en charge par chaque Communauté de communes à hauteur de 3 000 € TTC

30 avril 2018 Création du service unifié SIG des Communautés du Pays de Saint-Malo

Le plan de charge pour notre territoire est équivalent à **0,2 ETP**



- 30 avril : Signature de la convention
- Mai : transfert de 2 agents
- 10 juillet : acquisition de la plateforme
- 3 septembre : recrutement de 3 agents

MISSIONS.....

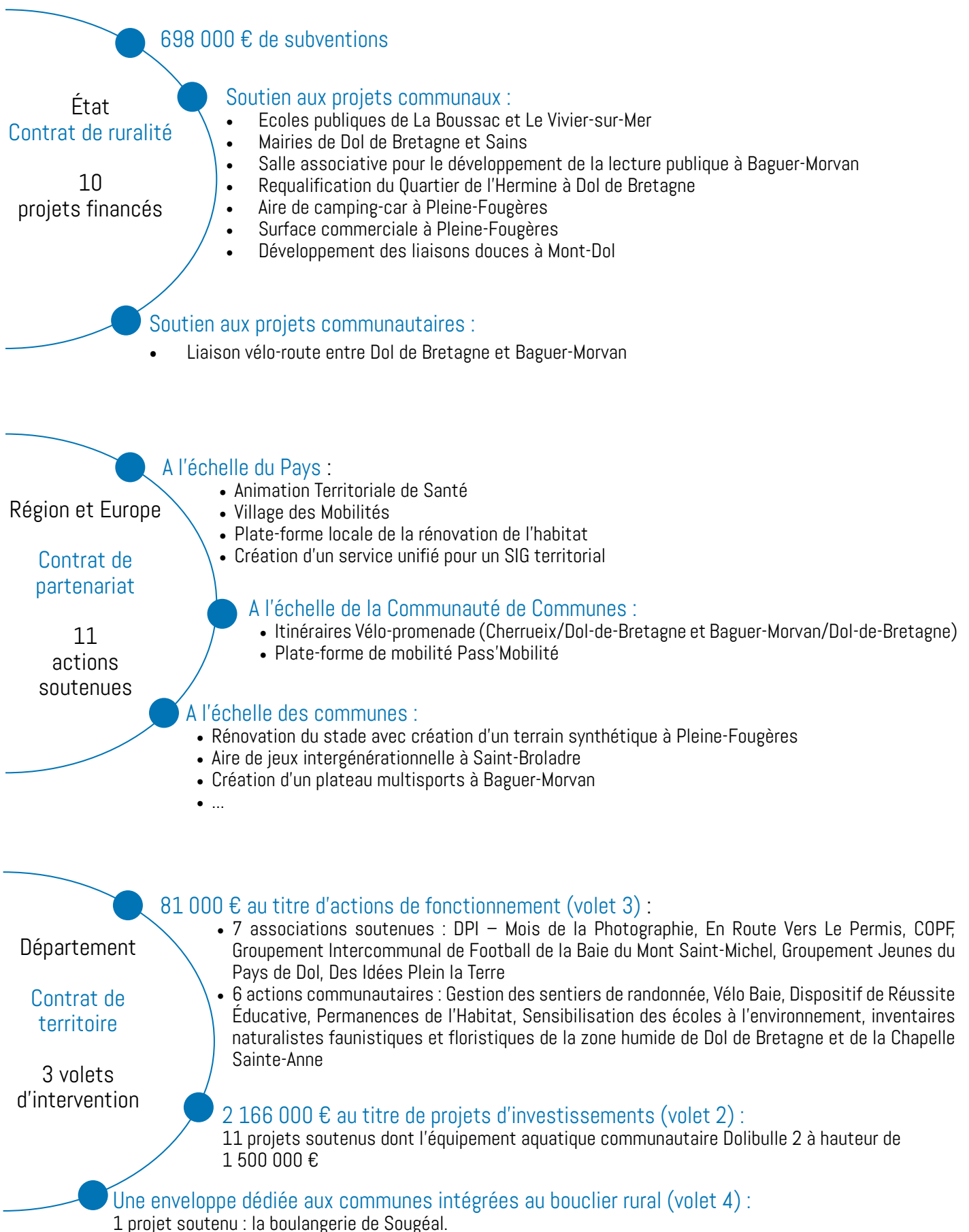
A destination des communes et des Communautés de communes du Pays, ce service a pour missions :

- Production et actualisation des données de référence (cadastre, PLU...)
- Diffusion de données (collectivités, grand public)
- Maintien des applications existantes et mises en œuvre de nouvelles solutions,
- Assistance et l'accompagnement des collectivités (formations...),
- Missions d'études et d'expertises (conduite d'études, traitement de données...)



CONTRACTUALISATION

Le Territoire a pu bénéficier du **Soutien financier de ses partenaires**, et particulièrement avec :



GESTION DES DÉCHETS

ORGANISATION

La compétence « Collecte, Traitement et Valorisation des déchets » s'organise autour de deux activités principales : d'une part la collecte et le traitement des Ordures Ménagères Résiduelles (O.M.R.), d'autre part la mise en place de filières sélectives de collecte et de traitement.

Pour le territoire de l'ancienne CC Dol de Bretagne

Compétences exercées	Ordures Ménagères Résiduelles	Tri sélectif		
		Journaux-Magazines et emballages recyclables	Verre	Déchets apportés en déchèterie
Collecte	PA.P. ou P.D.R.	PA.P. ou P.D.R.	PA.V. *	A.V.
Traitement et Valorisation	Incinération avec valorisation énergétique	Tri et Recyclage	Recyclage	Traitement spécifique et/ou recyclage

* collecte du verre sur la commune de Dol de B : en régie et prestation de services

Pour le territoire de l'ancienne CC Pleine Fougères

Compétences exercées	Ordures Ménagères Résiduelles	Tri sélectif		
		Journaux-Magazines et emballages recyclables	Verre	Déchets apportés en déchèterie
Collecte	PA.P. ou P.D.R.	PA.P. ou P.D.R.	PA.V.	A.V.
Traitement et Valorisation	Incinération avec valorisation énergétique	Tri et Recyclage	Recyclage	Traitement spécifique et/ou recyclage

Mode de collecte :

PA.P. : Porte à Porte

PD.R. : Point de regroupement (en sac et/ ou en conteneurs)

PA.V. : Point d'Apport Volontaire

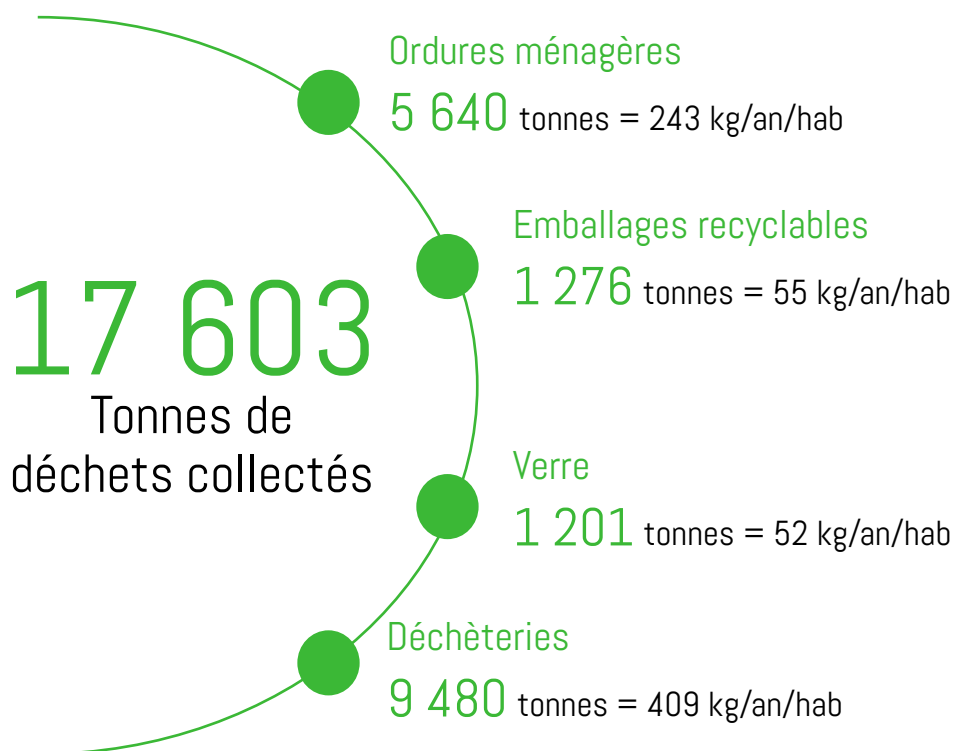
A.V. : Apport volontaire

■ Mission assurée en régie directe par la Communauté de Communes

■ Mission transférée au Syndicat Mixte de Traitement des Déchets (S.M.T.D.) des Pays de Rance et de la Baie – Centre de Valorisation Energétique U.I.O.M. (Unité d'Incinération des Ordures Ménagères) TADEN-DINAN.

■ Mission confiée à un prestataire extérieur par le biais d'un marché public

TONNAGES COLLECTÉS.....



Évolution des tonnages de collecte sélective

+ 1.84 %
par rapport à 2017

Évolution des taux de refus de tri des usagers

+ 0.14 %
Maintien de la qualité du tri des usagers en 2018



ACTIONS DE PRÉVENTION.....

- Compostage collectif
- Vente de composteurs individuels
- Caractérisation des Ordures ménagères résiduels
- Location de broyeurs (3 modèles)
- Sensibilisation au gaspillage alimentaire dans les écoles
- Mémo du tri et bulletins communautaires

Les caractérisations entrent dans le cadre plus global d'une étude d'harmonisation du financement et d'optimisation du service de collecte et de valorisation des déchets sur le territoire. A ce titre, elles constituent un outil permettant d'obtenir des données précises sur la composition des ordures ménagères résiduelles.

DÉCHÈTERIES.....

Mise en place de cartes d'accès afin de :

- Réguler le nombre de véhicules circulant simultanément sur les plates-formes des déchèteries et ainsi offrir à chaque usager un accueil optimal et sécurisé
- Recentrer les missions du gardien sur l'optimisation du tri
- Limiter l'accès aux usagers du territoire
- Répondre à la réglementation qui oblige à préciser la nature des apports des professionnels en déchèteries dans les Rapports d'activités du service déchets.



Principaux investissements

- 2 camions benne
- Travaux d'optimisation de la déchèterie de Dol-de-Bretagne

Inauguration de la
déchèterie de Dol-de-
Bretagne / Baguer-
Pican le 20 septembre 2018



COMPOSTAGE.....



96 composteurs
individuels vendus

- **31** de 800L
- **65** de 400L

15 Brass compost
(aérateurs de compost) vendus

10 points de compostage collectif
sur le territoire (+ 7 points en 2018)



EAU ET ASSAINISSEMENT

ASSAINISSEMENT NON COLLECTIF.....



10 433 habitants concernés

529 installations conformes en 2018

4742 installations

60 % des installations du territoire non conformes au 31 dec 2018

La Communauté de communes a fait le choix de déléguer à Veolia et à la SAUR les missions de contrôle technique des ANC sur l'ensemble du territoire.

En complément de ses missions de contrôle, le SPANC a initié un programme d'**accompagnement financier pour la réhabilitation** des assainissements non collectifs en partenariat avec l'Agence de l'Eau Loire Bretagne.

111 dossiers ont été soldés depuis le début du programme pour un total de versements de plus de **498 866 € d'aides** sur l'ensemble des 7 tranches réalisées.

Taux de subvention : 60 % du coût de l'opération plafonnée à 8 500 € par ouvrage soit 5 100 € maximum

EAU.....

- Transfert de la compétence aux Syndicats de Bassins versants existants
- Participation aux réflexions sur la structuration de la gouvernance concernant la submersion marine (Baie du Mont Saint-Michel) et sur le bassin versant du Couesnon.



MILIEUX NATURELS ET PAYSAGES

RÉSERVE NATURELLE DU MARAIS DE SOUGÉAL.....



Gestion et Préservation du Marais de Sougéal classé Espace Remarquable de Bretagne depuis 2006

Une des trois plus importantes frayères à brochets en Bretagne, le marais constitue une aire d'accueil pour les oiseaux d'eau en période d'hivernage et lors des migrations pré-nuptiales. Il est également riche d'une grande diversité floristique avec 360 espèces différentes dont certaines sont classées au niveau européen.

Champs d'actions

- **Gestion des niveaux d'eau** : Niveaux d'eau calés sur le cycle de reproduction du brochet, de l'avifaune nicheuse et de l'activité pastorale.
- **Gestion du pâturage** : Ouverture du marais du 7 mai au 30 novembre 2018. Chargement : Au terme de la saison de pâturage, le chargement moyen enregistré est de 1,763 UGB/ha. Cela représente un chargement à l'année de 1,017 UGB/ha/an. Contractualisation MAEC : « Herbe 03 + Herbe 04 ». Condamnation des abreuvoirs aux Couesnon : Expérimentation dans le cadre du CTMA du Syndicat mixte du Couesnon aval = respect de la réglementation du SAGE. Les canaux et cours d'eau dans le marais ont obtenu une dérogation. Résultats peu concluants : Le système de pompes à museau ne semble pas adapté pour autant de bêtes. Question de la qualité de l'eau également. Trouver une solution plus adaptée à la taille du site et au nombre de bêtes. Mise en défend de pâturage des sites de nidification jusqu'à fin juin.
- **Entretien des canaux** : Tranche 1 des travaux réalisée en 2018 (1950 ml de canaux curés)
- **Suivi de l'érosion des berges du Couesnon** : De nombreux secteurs ont évolué depuis 2016 avec de nouvelles zones d'effondrement ou de nouvelles lignes de cassure.
- **La Maison du Marais** : Ouverture et inauguration en février 2019. L'espace muséographique est composé de différents outils de médiation permettant de comprendre l'histoire du site, son fonctionnement, ses usages et bien évidemment sa valeur écologique...
- **Broyage des chardons** : Chaque année, présence du Chardon essentiellement sur le bord Est. En 2018, les prairies ont été très fortement impactées par les inondations et même les parties les plus proches du Couesnon ont été recouvertes durant l'hiver, ceci explique certainement le développement tardif des chardons sur l'ensemble des prairies et ce décalage dans les interventions par rapport aux années précédentes, ainsi que le nombre d'heures d'intervention assez restreint.
- **Piégeage des ragondins** : 269 prises.
- **Suivis naturalistes** : Suivis floristiques, suivi de l'avifaune, suivi de la loutre et des chiroptères, suivi des petits mammifères...
- **Mise en valeur du site** : Accueil de groupes et visite de sites, animations découverte auprès des enfants, création d'un espace de découverte du Marais de Sougéal, 6 animations grand public pour 66 personnes sensibilisées + 4 groupes scolaires accueillis pour 97 enfants
- **Lutte contre les espèces invasives** : Arrachage de la balsamine de l'Himalaya sur les berges du Couesnon : Diminution de la densité de pieds au ml depuis 2015 et le lancement de l'opération d'arrachage + Chantier nature avec l'Espace Jeunes de Pleine-Fougères : arrachage de pieds sur une partie de la peupleraie du secteur sud

ESPÈCES INVASIVES.....

Lutte contre le Frelon asiatique



320 nids détruits soit 180 %
d'augmentation entre 2017 et 2018

Prise en charge à 100 % de la destruction des nids
par la Communauté de communes

Un réseau de référents
communaux formés et mobilisés
sur l'ensemble du territoire,
indispensable à la bonne marche
de cette action.

Bilan de l'année

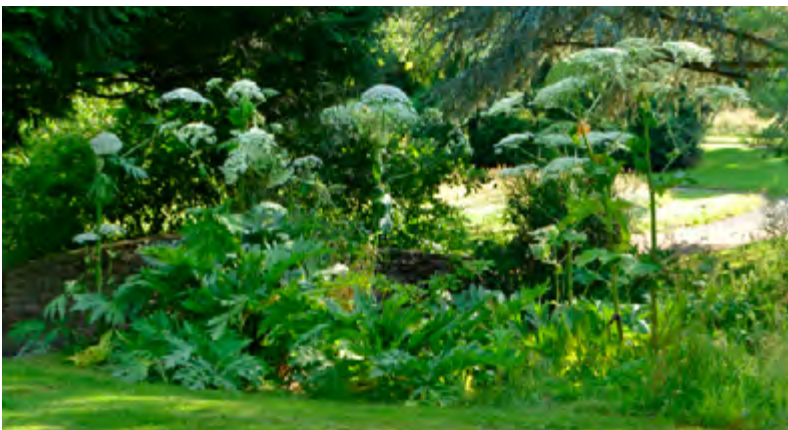
- Un nombre de nids fluctuant selon la météo, rendant l'action complexe
- Un piégeage des reines jugé inefficace. Des territoires ayant pratiqué un piégeage massif ont connu une augmentation du nombre de nids, et inversement sur des territoire ne pratiquant pas le piégeage (ce dernier empêcherait la compétition entre reines et les rendrait plus fortes)
- Une réflexion avec la FGDON et la fédération apicole 35 pour revoir les modalités d'action, des travaux menés à l'échelle des Sous Préfectures et Préfectures.

Gestion des plantes invasives

Inventaire des espèces invasives réalisé en 2017

27 juin 2018 - Présentation de l'inventaire et des mesures d'actions à mettre en œuvre. Réunion à destination des maires et agents techniques des 19 communes du territoire.

- Rédaction d'un cahier des charges des bonnes pratiques
- Préconisation d'actions : nécessité de définir une stratégie locale
- Remise des résultats de l'inventaire par commune
- Présentation des actions du Département pour limiter la propagation de l'espèce majeure (Renouée asiatique)



Berce du caucase
et Datura identifiés sur
le territoire en 2018

Le Technicien Environnement de la Communauté de Communes est le référent local pour l'Agence Régionale de la Santé sur 4 espèces pesant de graves menaces sur la santé humaine :

- Ambroisie – allergène,
- Berce du caucase – brûlure,
- Datura – toxicité de l'ensemble des parties de la plante,
- Raisin d'Amérique – toxicité des fruits.

Les 4
nouvelles
espèces
invasives



Ambrosie à feuilles d'armoise



Raisin d'Amérique



Datura Stramoine



Berce du Caucase

PRÉSERVATION DU BOCAGE.....



6 000 arbres plantés

6 000m² de bosquets



6,5km de plantations et densification de haies bocagères



44 000 € TTC

(subventionné à 80% sur le montant)

CHAMPS D' ACTIONS DU PROGRAMME BREIZH BOCAGE

- Travaux de plantation et de restauration des haies
- Préservation et protection du bocage, aide à la gestion des boisements
- Communication, sensibilisation et pédagogie, plantation avec des écoles, démonstration de taille
- Connaître le territoire par l'analyse du territoire et l'acquisition de données sur le bocage, sa connexion, sa stabilité, son état, ...
- Suivi administratif et financier du programme

Action phare en 2018

La pédagogie à l'environnement sur le thème : la haie et le bocage auprès des scolaires

4 temps d'animation

6 classes de cycle 3 ciblées pour 2018
soit 147 enfants



Perspectives 2019

- Poursuite de la pédagogie à l'environnement sur le thème du bocage (2^{ème} partie du territoire)
- Travail en lien avec les communes pour la protection du bocage dans les documents d'urbanisme (intégration dans les PLU et suivi des arasements avec les communes)

PÉDAGOGIE À L'ENVIRONNEMENT.....

Programme de valorisation et sensibilisation

Accompagnement technique et sensibilisation contre le **gaspillage alimentaire** dans les restaurants scolaires en partenariat avec l'association Des Idées Plein La Terre (DIPLT) : 5 cantines engagées

Accompagnement, animation et mise en œuvre du **compostage collectif** sur le territoire : 10 sites de compostages collectifs

Contribution à des **évènementiels** : Participation à la Semaine Pour les Alternatives aux Pesticides, démonstration du broyeur communautaire à la déchèterie de Pleine-Fougères le 24 mars 2018. Collecte des produits phytosanitaires au sein des déchèteries. Animations en partenariat avec les scientifiques de l'Observatoire des Sciences de l'Univers de Rennes (OSUR)

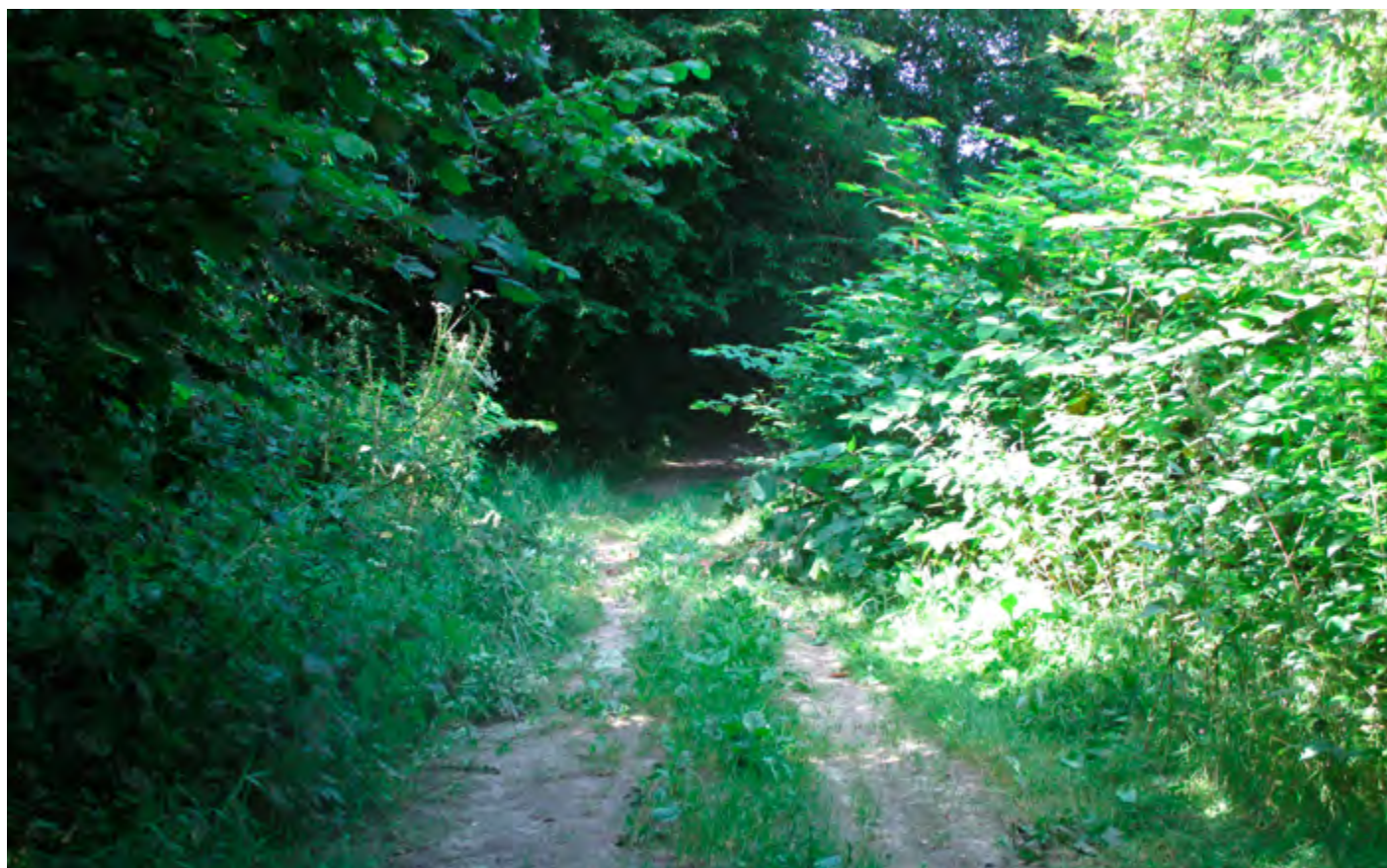
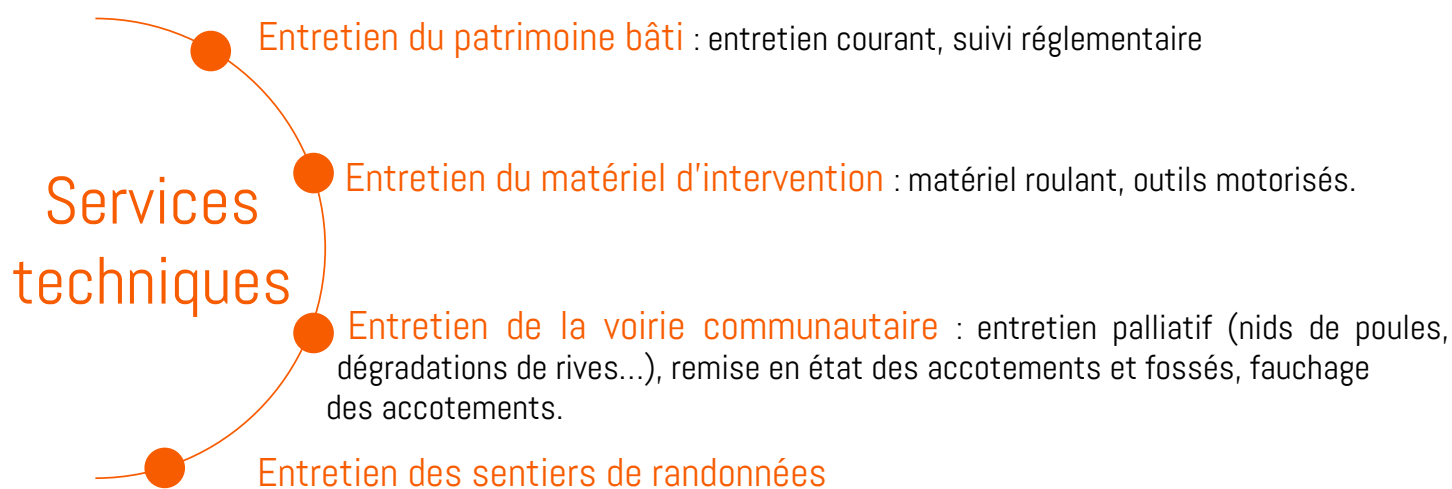
Éducation à l'environnement et au développement durable :

6 classes et 147 élèves ont bénéficié d'un cycle d'animation sur le bocage
10 classes et 256 élèves ont participé à un cycle d'animation sur les déchets

1
programme de
valorisation et de
sensibilisation



ENTRETIEN DU PATRIMOINE BÂTI ET DES ESPACES VERTS.....



23 bâtiments et équipements communautaires
(17 en propriété, 1 en copropriété et 5 mis à disposition)

668 km de chemins de randonnées à entretenir

CHANTIER D'INSERTION.....

**Pass
emploi** :

- 105 jours de travail
- Entretien des espaces verts communautaires
- 20 % du temps de travail réservé aux chemins de randonnées

GESTION DES RÉSEAUX INFORMATIQUES ET MAINTENANCE TECHNIQUE.....



99 ordinateurs dont
21 machines serveurs



60 lignes téléphoniques
et **40** lignes pour la flotte de
téléphones mobiles



110 messageries
dont **58** simples sans
accès au bureau à
distance (TSE)

Exploitation de la plateforme de maintenance



453 interventions
en 2018

+ 189 demandes informatiques

GESTION DES VÉHICULES.....

18 Véhicules

Moyenne d'âge du parc roulant (hors tracteurs) : 7 ans.

PETITE ENFANCE

LES MULTI-ACCUEILS.....

La Communauté de communes gère un multi-accueil de 20 berceaux (Gallo'PADEà Pleine Fougères) et finance 6 berceaux dans la structure privée « Graine de Pirates ».



2

 structures d'accueil

Multi-accueil communautaire «Gallo'PADE» Pleine-Fougères

Maison de l'enfance

1 rue Duguesclin 35610 Pleine-Fougères

Multi-accueil «Graine de Pirates»

Dol-de-Bretagne

PA Les Rolandières

35120 Dol-de-Bretagne



Ouverture du lundi au vendredi

7h30 - 18h30

Accueil de 3 mois à 4 ans

- 16 places en accueil régulier
- 4 places disponibles en occasionnel ou urgence



Ouverture du lundi au vendredi

7h30 - 18h30

Accueil de 3 mois à 3 ans

- 17 places en accueil régulier
- 3 places disponibles en occasionnel

LE RIPAME

Le RIPAME accueille et informe les parents et les assistant(e)s maternel(le)s du territoire. Il a également pour objectif d'animer et d'accompagner la professionnalisation.



164

Assistant(e)s maternel(le)s

2

animatrices RIPAME

6

ateliers d'éveil

2 nouveaux lieux en 2018
(Roz-Landrieux et Dol-de-Bretagne)

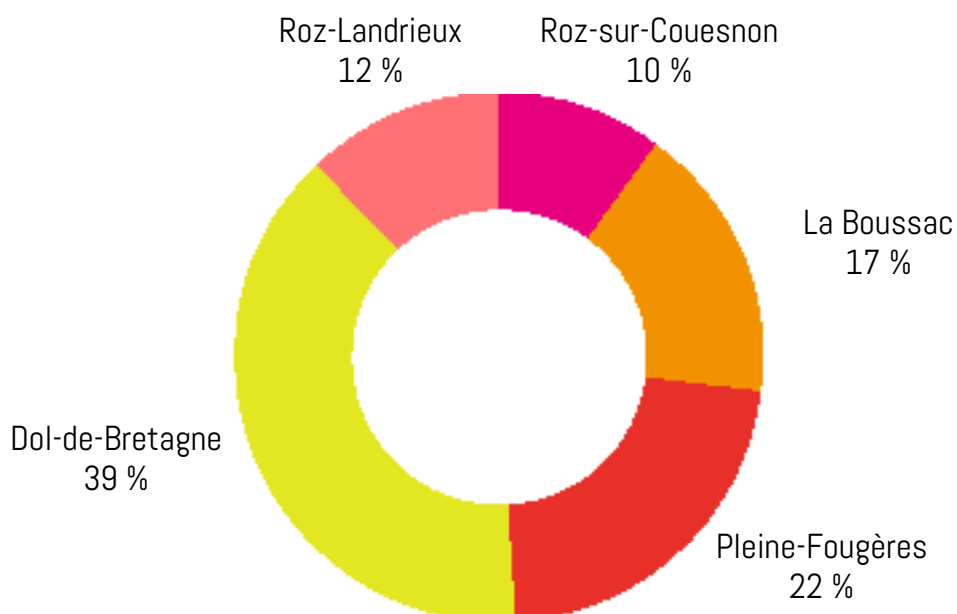
LES PERMANENCES (SUR RDV)

Lundi	9h - 18h	Pleine-Fougères
Mardi	13h - 18h	Dol-de-Bretagne
	14h - 17h	La Bousac
Mercredi	9h - 19h	Pleine-Fougères
Jeudi	14h - 16h	Dol-de-Bretagne et Roz-sur-Couesnon
Vendredi	14h - 17h	Pleine-Fougères
	13h30 - 16h30	Roz-Landrieux
Samedi	9h - 12h	Dol-de-Bretagne ou Pleine-Fougères

LES ATELIERS D'ÉVEIL

Mardi	9h30 - 11h30	Dol-de-Bretagne et La Bousac
Jeudi	9h30 - 11h30	Dol-de-Bretagne et Roz-sur-Couesnon
Vendredi	9h30 - 11h30	Pleine-Fougères et Roz-Landrieux

FRÉQUENTATION DES ATELIERS TOUT PUBLIC CONFONDU (ASSISTANT(E)S MATERNEL(LE)S, PARENTS, ENFANTS)



ENFANCE

LES ACCUEILS DE LOISIRS.....

4 Accueils Collectifs de Mineurs communautaires ouverts les mercredis et durant les vacances scolaires.

PERIODES D'OUVERTURE DES ACM

Périodes d'ouverture	Vacances d'été		Mercredis	Petites vacances scolaires			
	Juillet	Août		Automne	Noël	Hiver	Printemps
Baguer-Morvan	Ouverture	Ouverture	Fermeture	Ouverture	Fermeture	Ouverture	Ouverture
Cherrueix	Ouverture	Ouverture	Fermeture	Fermeture	Fermeture	Fermeture	Fermeture
Dol-de-Bretagne	Ouverture	Ouverture	Ouverture	Ouverture	Ouverture	Ouverture	Ouverture
Pleine-Fougères	Ouverture	Ouverture	Ouverture	Ouverture	Fermeture	Ouverture	Ouverture

■ Ouverture
 ■ Fermeture

FRÉQUENTATION DES ACCUEILS DE LOISIRS



1 347 enfants
accueillis en 2018

616 à Dol-de-Bretagne

332 à Bager-Morvan

316 à Pleine-Fougères

82 à Cherrueix



Des camps d'été ont été organisés au Mont Dol, à Chauvigné, au centre équestre « la Tanière » à Pontorson et à Feins.

80 enfants ont participé aux camps

JEUNESSE

LES ESPACES JEUNES.....

Les Espace Jeunes accueillent les adolescents du territoire âgés de 11 à 17 ans. Les jeunes ont ainsi l'opportunité de participer à des activités, des séjours et de nombreux projets les mercredis et pendant les vacances scolaires.

FRÉQUENTATION DES ESPACES JEUNES



227 jeunes
accueillis en 2018

91 à Dol-de-Bretagne

72 à Pleine-Fougères

64 à Baguer-Pican / Mont-Dol

3 camps d'été

51 participants



LECTURE PUBLIQUE



Lancement d'un réseau intercommunal de lecture publique à l'échelle de 13 bibliothèques



Une centaine

de bénévoles répartis sur le territoire, contribue à la définition de ce réseau intercommunal, tout en agissant localement au service des bibliothèques et médiathèques municipales.

Depuis 2018, la Communauté de communes organise la **compétence Lecture publique à l'échelle de son nouveau territoire fusionné.**

Cette compétence porte sur la coordination du réseau des bibliothèques et médiathèques :

- Informatisation et mise en réseau informatique
- Acquisition et gestion du fonds documentaire
- Élaboration d'un schéma de Lecture publique
- Animation du réseau des bénévoles et professionnels
- Animation des actions culturelles à vocation intercommunale

LES TEMPS FORTS.....

Signature de la convention de partenariat avec la Médiathèque départementale d'Ille-et-Vilaine le 18 septembre 2018



Le mois du film documentaire

Novembre 2018

Une dizaine de séances sur le territoire

Inauguration de la Médiathèque de Pleine-Fougères le 4 décembre 2018

Équipement restitué à la commune de Pleine-Fougères par modification des statuts en décembre 2018



VIE ASSOCIATIVE

198 000 € montant des subventions reversées à **16** associations culturelles, socio-culturelles et sportives

Cette participation permet de contribuer et de maintenir l'animation de la vie locale, culturelle, sportive, éducative, environnementale, etc.

DISPOSITIF DE RÉUSSITE ÉDUCATIVE

L'extension du dispositif aux 19 communes est en réflexion et s'appuie sur un travail d'état des lieux et de connaissance du territoire, en lien avec les écoles, les associations, les acteurs sociaux et médico-sociaux, les ressources éducatives, les élus locaux, etc.

En parallèle de cette réflexion, le DRE a continué ses activités sur la commune de Dol-de-Bretagne.

97 parcours individualisés, au service d'enfants résidant quasiment exclusivement sur le territoire.

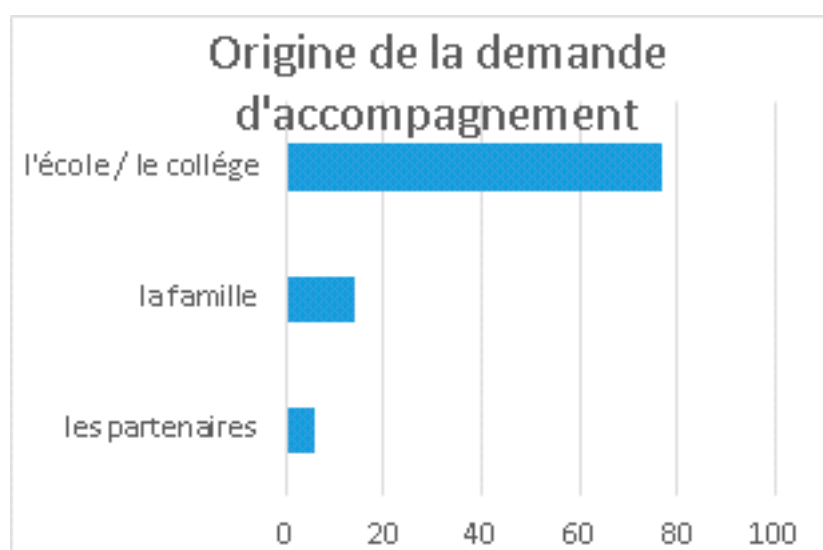
Une majorité de **garçons** bénéficie du dispositif

58 à Dol-de-Bretagne

20 à Bagger-Pican

19 autres communes (Bagger-Morvan, Broualan, Cherrueix, St-Broladre, Sains, Epiniac, La Boussac et Mont-Dol) dont 5 hors Cdc

103 participations ont été recensées lors des ateliers collectifs : Aide scolaire (coup de pouce), Petits Artistes, Atelier théâtre, Accompagnement à la scolarité, Action de passerelle vers l'entrée en 6^{ème}, et suivi individualisé pour collégiens.



La majorité des saisines provient de l'Éducation Nationale, ce qui en fait le partenaire privilégié du DRE. Une part non négligeable de familles sollicite directement le DRE. La participation des autres partenaires est existante mais à dynamiser pour 2019.

Communauté de communes du Pays de Dol et de la Baie du Mont St-Michel
Synergy8 - 17 rue de la Rouelle 35120 Dol-de-Bretagne
Tél : 02 99 80 90 57 - info@ccdol-baiemsm.bzh